

АКТ

государственной историко-культурной экспертизы

разделов об обеспечении сохранности объекта культурного наследия, включённого в реестр, выявленного объекта культурного наследия, входящих в состав проектной или иной документации, проектов обеспечения сохранности указанных объектов при проведении земляных, строительных, мелиоративных, хозяйственных работ, указанных в статье 30 Федерального закона от 25.06.2002 № 73-ФЗ «Об объектах культурного наследия (памятниках истории и культуры) народов Российской Федерации» работ по использованию лесов и иных работ, включающих оценку воздействия таких работ на указанные объекты и содержащих меры по обеспечению сохранности указанных объектов при проведении таких работ в границах территорий указанных объектов либо на земельном участке, непосредственно связанном с земельным участком в границах территорий указанных объектов:
«Раздел об обеспечении сохранности выявленного объекта археологического наследия «Культурный слой г. Балахны», XV-XVIII вв., на земельном участке по объекту: «Реконструкция напорного канализационного коллектора от ЦКНС-1-1, участок ул. Карла Либкнехта, д. 50 – д. 75»»

№ 04-01/02-26/Н

04.02.2026 г.

Дата начала проведения экспертизы:	31.01.2026 г.
Дата окончания проведения экспертизы:	04.02.2026 г.
Место проведения экспертизы:	г. Кострома
Заказчик экспертизы:	ООО «ПСК СПЕЦГАЗ» ИНН 7810967840
Сведения об эксперте:	novikov-kostroma@mail.ru, +79607405889
Фамилия, имя и отчество:	Новиков Александр Викторович
Образование:	Высшее, кандидат исторических наук
Специальность:	Историк, археолог
Стаж работы по профилю экспертной деятельности:	28 лет
Место работы и должность:	ООО «Костромская археологическая экспедиция», ИНН 4401110167, +7 (4942)450745, заместитель директора, зам. председателя КОО ВОО ВООПИК
Реквизиты решения уполномоченного органа по аттестации экспертов на проведение экспертизы с указанием объектов экспертизы:	Приказ Министерства культуры Российской Федерации от 26 мая 2025 г. № 927
<i>Профиль экспертной деятельности:</i> — выявленные объекты культурного наследия в целях обоснования целесообразности включения данных объектов в реестр; — документы, обосновывающие включение объектов культурного наследия в реестр; — документы, обосновывающие исключение объектов культурного наследия из реестра; — земли, подлежащие воздействию земляных, строительных, мелиоративных, хозяйственных работ, предусмотренных статьёй 25 Лесного кодекса Российской Федерации работ по использованию лесов (за исключением работ, указанных в пунктах 3, 4 и 7 части 1 статьи 25 Лесного кодекса Российской Федерации) и иных работ, в случае, если указанные земли расположены в границах территорий, утверждённых в соответствии с пунктом 34.2 пункта 1 статьи 9 Федерального закона от 25.06.2002 № 73-ФЗ «Об объектах культурного наследия (памятниках истории и культуры) народов Российской Федерации»;	

- документация, за исключением научных отчётов о выполненных археологических полевых работах, содержащая результаты исследований, в соответствии с которыми определяется наличие или отсутствие объектов, обладающих признаками объекта культурного наследия, на земельных участках, подлежащих воздействию земляных, строительных, мелиоративных, хозяйственных работ, указанных в статье 30 Федерального закона от 25.06.2002 № 73-ФЗ «Об объектах культурного наследия (памятниках истории и культуры) народов Российской Федерации» работ по использованию лесов и иных работ;
- разделы об обеспечении сохранности объекта культурного наследия, включённого в реестр, выявленного объекта культурного наследия, входящие в состав проектной или иной документации, проекты обеспечения сохранности указанных объектов при проведении земляных, строительных, мелиоративных, хозяйственных работ, указанных в статье 30 Федерального закона от 25.06.2002 № 73-ФЗ «Об объектах культурного наследия (памятниках истории и культуры) народов Российской Федерации» работ по использованию лесов и иных работ, включающие оценку воздействия таких работ на указанные объекты и содержащие меры по обеспечению сохранности указанных объектов при проведении таких работ в границах территорий указанных объектов либо на земельном участке, непосредственно связанном с земельным участком в границах территорий указанных объектов;
- документация, обосновывающая уточнение сведений об объекте культурного наследия, включённом в реестр, о выявленном объекте культурного наследия;
- документация, обосновывающая установление особого режима использования земельного участка, водного объекта или его части, в границах которых располагается объект археологического наследия.

Настоящее заключение государственной историко-культурной экспертизы составлено на основании требования государственного органа охраны объектов культурного наследия, в соответствии со ст. 30 Федерального закона от 25.06.2002 № 73-ФЗ «Об объектах культурного наследия (памятниках истории и культуры) народов Российской Федерации» (далее: № 73-ФЗ) и Положением о государственной историко-культурной экспертизе, утверждённым постановлением Правительства Российской Федерации от 25.04.2024 № 530.

Заявление об ответственности:

В соответствии с законодательством Российской Федерации, я, *Новиков Александр Викторович*, автор настоящего экспертного заключения, несу полную ответственность за достоверность сведений, изложенных в настоящем заключении, обязуюсь соблюдать принципы проведения экспертизы, установленные ст. 29 № 73-ФЗ, провести экспертизу в порядке, предусмотренном Положением о государственной историко-культурной экспертизе, утверждённым постановлением Правительства Российской Федерации от 25.04.2024 № 530. Содержание ст. 307 УК РФ об ответственности за дачу заведомо ложного заключения мне известно и понятно.

Я, *Новиков Александр Викторович*, не имею родственных связей с заказчиком работ по объекту экспертизы (его должностными лицами и работниками); не состою с ним в трудовых отношениях; не имею перед ним долговых и / или иных имущественных обязательств; не владею его ценными бумагами (акциями, долями участия, паями в уставных капиталах); не заинтересован в результатах исследований и решениях, вытекающих из настоящего экспертного заключения, с целью получения выгоды в виде денег,
Эксперт по проведению ГИКЭ: Новиков А.В.

Документ подписан электронной подписью.

ценностей, иного имущества, услуг имущественного характера или имущественных прав для себя или третьих лиц.

Цель экспертизы:

Обеспечение сохранности объектов культурного наследия, включённых в реестр, выявленных объектов культурного наследия либо объектов, обладающих признаками объекта культурного наследия, при проведении земляных, строительных, мелиоративных, хозяйственных работ, указанных в статье 30 № 73-ФЗ работ по использованию лесов и иных работ (ст. 28 № 73-ФЗ).

Экспертиза рассматривает только вопросы, связанные с объектами археологического наследия и воздействием на них проектируемых работ, вопросы архитектуры и реставрации, воздействия планируемых работ на иные объекты культурного наследия помимо объектов археологического наследия экспертизой не рассматриваются и являются предметом самостоятельной экспертизы.

Объект хозяйственной деятельности:

Реконструкция напорного канализационного коллектора от ЦКНС-1-1, участок ул. Карла Либкнехта, д. 50 — д. 75.

Участок планируемых работ частично находится в границах выявленного объекта культурного (археологического) наследия «Культурный слой г. Балахны», XV–XVIII вв., принятого на государственную охрану приказом Департамента охраны и использования историко-культурного наследия Нижегородской области от 29 октября 1999 г. № 14-ОД «О включении объектов в список вновь выявленных памятников истории и культуры Нижегородской области». Границы объекта археологического наследия утверждены приказом управления государственной охраны объектов культурного наследия Нижегородской области от 25 августа 2025 г. № 156.

Объект экспертизы:

Разделы об обеспечении сохранности объекта культурного наследия, включённого в реестр, выявленного объекта культурного наследия, входящие в состав проектной или иной документации, проекты обеспечения сохранности указанных объектов при проведении земляных, строительных, мелиоративных, хозяйственных работ, указанных в статье 30 Федерального закона от 25.06.2002 № 73-ФЗ «Об объектах культурного наследия (памятниках истории и культуры) народов Российской Федерации» работ по использованию лесов и иных работ, включающие оценку воздействия таких работ на указанные объекты и содержащие меры по обеспечению сохранности указанных объектов при проведении таких работ в границах территорий указанных объектов либо на земельном участке, непосредственно связанном с земельным участком в границах территорий указанных объектов: *«Раздел об обеспечении сохранности выявленного объекта археологического наследия «Культурный слой г. Балахны», XV-XVIII вв., на земельном участке по объекту: «Реконструкция напорного канализационного коллектора от ЦКНС-1-1, участок ул. Карла Либкнехта, д. 50 – д. 75»».*

Перечень документов, представленных заявителем:

Документ подписан электронной подписью.

1. Раздел об обеспечении сохранности выявленного объекта археологического наследия «Культурный слой г. Балахны», XV-XVIII вв., на земельном участке по объекту: «Реконструкция напорного канализационного коллектора от ЦКНС-1-1, участок ул. Карла Либкнехта, д. 50 – д. 75». — Москва, 2026. Раздел документации разработан ФГБУН Институт археологии РАН на 52 л.

Документ представлен в электронном виде в формате pdf.

Сведения об обстоятельствах, повлиявших на процесс проведения и результаты экспертизы:

Обстоятельств, повлиявших на процесс проведения и результаты экспертизы, не имеется. Дополнительных сведений, которые могли бы повлиять на процесс проведения и результаты настоящей экспертизы, не поступало.

Сведения о проведённых исследованиях: методы, объем и характер работ:

При подготовке настоящего Акта выполнены работы:

- рассмотрена представленная Заказчиком документация, подлежащая экспертизе;
- осуществлён анализ полученных и собранных данных (документов, материалов, информации) с целью определения соответствия представленной Заказчиком документации, обосновывающей меры по обеспечению сохранности выявленного объекта культурного (археологического) наследия при строительных работах на земельном участке, подлежащем хозяйственному освоению, требованиям государственной охраны объектов культурного наследия;
- дана оценка основных проектных решений, направленных на сохранность выявленного объекта культурного (археологического) наследия «Культурный слой г. Балахны», XV–XVIII вв.;
- результаты экспертизы оформлены в виде Акта государственной историко-культурной экспертизы.

Перечень документов и материалов, привлекаемых при проведении экспертизы, использованной специальной, технической и справочной литературы:

1. Федеральный Закон от 25.06.2002 г. № 73-ФЗ «Об объектах культурного наследия (памятниках истории и культуры) народов Российской Федерации».
2. Положение о государственной историко-культурной экспертизе (утверждено постановлением Правительства Российской Федерации от 25.04.2024 № 530 «Об утверждении Положения о государственной историко-культурной экспертизе»).
3. Положение о порядке проведения археологических полевых работ и составления научной отчётной документации (утверждено постановлением Бюро Отделения историко-филологических наук Российской академии наук от 12 апреля 2023 г. № 15).
4. Правила выдачи, приостановления и прекращения действия разрешений (открытых листов) на проведение работ по выявлению и изучению объектов археологического наследия, включая работы, имеющие целью поиск и изъятие археологических предметов (утверждены постановлением правительства Российской Федерации от 24 октября 2022 г. № 1893).

Документ подписан электронной подписью.

5. Закон Нижегородской области от 03.07.2007 г. № 86-З «Об объектах культурного наследия (памятниках истории и культуры) народов Российской Федерации, расположенных на территории Нижегородской области».

6. Приказ Департамента охраны и использования историко-культурного наследия Нижегородской области от 29 октября 1999 г. № 14-ОД «О включении объектов в список вновь выявленных памятников истории и культуры Нижегородской области».

7. Приказ управления государственной охраны объектов культурного наследия Нижегородской области от 25 августа 2025 г. № 156.

8. Перечень выявленных объектов культурного наследия Нижегородской области, отнесённых к выявленным объектам культурного наследия правовыми актами регионального органа охраны объектов культурного наследия.

Факты и сведения, выявленные и установленные в результате проведения экспертизы:

Рассматриваемый «Раздел об обеспечении сохранности выявленного объекта археологического наследия «Культурный слой г. Балахны», XV-XVIII вв., на земельном участке по объекту: «Реконструкция напорного канализационного коллектора от ЦКНС-1-1, участок ул. Карла Либкнехта, д. 50 – д. 75»» разработан ФГБУН Институт археологии РАН в 2026 г. (далее по тексту: *Раздел, Раздел документации*). Исполнители — С.И. Милованов, Е.И. Романова.

Раздел составлен на 52 листах, состоит из введения, пояснительной записки, включающей пять глав, списка использованных источников и литературы, альбома иллюстраций (20 иллюстраций). В результате проведения экспертизы установлено следующее.

Во введении отражены цель, задачи, содержание и юридические основания проекта, имеются сведения о выполненных видах и объёмах работ при разработке *Раздела документации*, указана использованная нормативная документация.

В пояснительной записке присутствуют следующие главы: 1. Геоморфологическая и геологическая характеристика исследуемой территории. 2. Историко-археологическая характеристика территории проектирования. 3. Общая характеристика участка планируемых работ. 4. Анализ проектного предложения. 5. Мероприятия по обеспечению сохранности объекта археологического наследия.

1. Территория проектирования располагается в Нижегородской области, в центральной части г. Балахны, на территории правобережья р. Волги, в 520 м к западу от уреза воды, на правом берегу р. Нетечи (правого притока р. Волги), частично заключённой в коллектор. Восточная часть участка проектирования находится в 205 м к северо-северо-западу от объекта культурного наследия федерального значения «Церковь Рождества Христова» (ул. Энгельса, д. 21), западная — в 110 м к западу от объекта культурного наследия федерального значения «Церковь Троицы» (ул. Энгельса, д. 49).

Объект археологического наследия «Культурный слой г. Балахны» располагается в Балахнинском районе, входящем в балахнинско-сейминский ландшафтный район зандровоаллювиального происхождения. В геоморфологическом отношении эта территория относится к Волжско-Окской (Балахнинской) низменности, расположенной в междуречье Волги и Оки восточнее Окско-Цнинского вала.

Документ подписан электронной подписью.

В геологическом строении данной местности принимают участие четвертичные образования в виде современных и древних аллювиальных и флювиогляциальных отложений, представленных, главным образом, песками. Четвертичные отложения перекрывают татарский ярус верхнего отдела пермской системы, представленный пестроцветной песчано-мергелистой толщей.

В пределах Балахнинского района прослеживаются три широкие террасы р. Волги. На участке Нижний Новгород — Балахна — Дзержинск они сливаются с тремя окскими надпойменными террасами. На верхней из этих террас, имеющей высоту 30–40 м, мощность аллювиальных и флювиогляциальных песков достигает 20 м и более. На поверхности двух нижних террас располагаются многочисленные торфяные болота. Местами встречаются эоловые формы рельефа, характеризующиеся развитием дюн на массивах террасовых песков.

Основными почвами, слагающими поверхность Волжско-Окской (Балахнинской) низины, являются песчаные подзолистые почвы, развитые на аллювиальных, аллювиально-озерных и флювиогляциальных четвертичных песках. Современные отложения рек, озёр и болот представлены слоистыми песчано-глинистыми и иловатыми наносами, узкими лентами, окаймляющими речную сеть.

На территории исторической части г. Балахны естественный рельеф изменён в результате антропогенного воздействия: выравнивания местности при строительстве, засыпки впадин и понижений, заключения речек в коллекторы, формирования современного культурного слоя и т. д.

Абсолютные отметки дневной поверхности в границах участка планируемых работ находятся в пределах от 71–76 м в Балтийской системе высот.

В геологическом строении восточной части участка до разведанной глубины 6 м принимают участие следующие инженерно-геологические элементы (ИГЭ):

- техногенные (искусственные) отложения (tQIV) голоценового горизонта, ИГЭ – 1, насыпной грунт средней плотности, пески разной крупности, планомерно возведённая насыпь, с дрсевой и щебнем, слежавшийся, давность отсыпки > 2 лет, залегает в виде слоя мощностью 0,5–2,0 м в интервале глубин от 0 до 2 м, абсолютные отметки подошвы — 71,5–74,3 м;

- аллювиальные отложения I надпойменной террасы (a(1t)III): ИГЭ — 2, песок мелкий средней плотности с прослоями суглинка, с включениями до 5 % гравия, желтовато-коричневый, влажный, средней плотности, залегает в виде слоя мощностью 1,2–1,5 м в интервале глубин от 0,5 до 3,5 м, абсолютные отметки подошвы — 70,3–72,8 м;

- аллювиальные отложения I надпойменной террасы (a(1t)III): ИГЭ — 5, супесь пластичная пылеватая с прослоями и линзами песка, с включениями до 5 % гравия, светло-серая, пластичная, пылеватая, залегает в виде слоя мощностью 2,5–4,3 м в интервале глубин от 1,7 до 6 м, абсолютные отметки подошвы — 66–70,3 м.

В геологическом строении средней части участка (в границах выявленного объекта археологического наследия «Культурный слой г. Балахны») до разведанной глубины 8 м принимают участие следующие ИГЭ:

- аллювиальные отложения I надпойменной террасы (a(1t)III): ИГЭ — 3, песок пылеватый средней плотности с прослоями суглинка, с включениями до 5 % гравия,

Документ подписан электронной подписью.

серовато-коричневый, влажный, средней плотности, залегает в виде слоя мощностью 1,2 м в интервале глубин от 0,2 до 1,4 м, абсолютные отметки подошвы 71,9 м;

- аллювиальные отложения I надпойменной террасы (a(1t)III): ИГЭ — 4, песок пылеватый средней плотности с прослоями суглинка, с включениями до 5 % гравия и гальки, серовато-коричневый, водонасыщенный, средней плотности, залегает в виде слоя мощностью 6,6 м в интервале глубин от 1,4 до 8 м, абсолютные отметки подошвы 65,3 м.

В средней части участка также развит растительный слой мощностью 0,2 м.

2. В *Разделе документации* имеется подробная историческая справка, включающая подглавы: «Историческая справка участка проектирования», «Краткая характеристика выявленного объекта археологического наследия «Культурный слой г. Балахны»», «История археологического изучения участка проектирования».

Место планируемых работ располагается в центральной части современного г. Балахны, в западной части города в его границах XVIII–XIX вв. Участок проектирования по объекту «Реконструкция напорного канализационного коллектора от ЦКНС-1-1, участок ул. Карла Либкнехта, д. 50 – д. 75» частично располагается в границах выявленного объекта археологического наследия «Культурный слой г. Балахны», XV–XVIII вв.

Средневековое поселение на месте г. Балахны, расположенное в 30 км от г. Нижнего Новгорода вверх по течению р. Волги, складывалось вблизи производственных солепромысловых сооружений, размещавшихся на низком волжском берегу в междуречье Волги и впадающей в неё р. Нетечи. Поселение существовало до появления крепости — на это указывает первое летописное известие о Балахне, относящееся к 1536 г., согласно которому поселение подверглось нападению татар и разрушениям. Этот набег сказался на объёмах поставки балахинской соли, поэтому Еленой Глинской было дано указание о постройке в Балахне оборонительных сооружений.

Представление о Балахне до появления крепости можно составить лишь на основе косвенных данных. С учётом того, что значительная часть этой территории заливалась весенними паводковыми водами, первоначально жилые постройки должны были концентрироваться на невысоких песчано-суглинистых гривах, тянувшихся в продольном направлении между р. Волгой и р. Нетечей, а также на берегах оз. Петровского, соединявшегося с р. Нетечей протокой.

Авторы *Раздела документации* отмечают, что при сопоставлении этой информации с планами города XVIII в., созданными до его перепланировки, можно выделить два сложившихся одновременно, но связанных между собой градостроительных образования. Первое было расположено на северном конце города (район с соляными промыслами и жилой застройкой между р. Волгой и р. Нетечей). Этот район и был первоначальным ядром поселения, именно здесь находился старый посад. Второе размещалось с южной стороны, где на планах XVIII в. обозначены валы крепости и тяготеющая к ним жилая застройка, — оно появилось позже и связано со следующим этапом градостроительного развития Балахны — этапом возведения и существования крепости.

В 1536 г. в Балахне была заложена дерево-земляная крепость. Она располагалась на правом берегу р. Нетечи при впадении в неё протоки из Петровского озера. Не прикрытые водоёмами стороны крепости защищал ров. Описание крепости содержится в писцовой книге города Балахны 1674–1676 гг. Она имела близкий к квадрату план. Её окружали рубленые стены-террасы с простенком, по верху была устроена площадка с бруствером и

бойницами. Над стенами была сооружена кровля. У крепости имелось девять боевых квадратных башен. Стены и башни стояли на земляных валах. Четыре башни являлись проезжими и назывались по церквям и монастырям, просматривавшимся из ворот.

К северу от крепости располагался северный, или «старый» посад с соляными промыслами и торгом. Выйти к нему можно было через Петровские ворота крепости. За ними через весь посад шла дорога на Юрьевец-Повольский и далее в Кострому. Выход из юго-восточной Никольской башни был обращён в сторону Покровского мужского монастыря с Никольской церковью. Вокруг них также размещались посадские дворы. Юго-восточнее посадской застройки шла дорога на Нижний Новгород. Из Рождественских ворот крепости шла дорога к Христорождественской церкви девичьего монастыря, известного с XVI в. Из Воскресенских ворот открывался путь к торгу и Воскресенской церкви, расположенной между торговых рядов (сгорела в 1678 г., была построена заново на другом месте — вблизи Нижегородского выезда).

На момент составления Писцовых книг (XVII в.) территория к югу от крепости уже названа посадом, и Покровский монастырь описан уже стоящим на посаде. Примечательно, что в этой части Балахны не было уличной застройки. Здесь ведущую роль в формировании селитебной территории играл Покровский монастырь. До середины XVII в. вокруг него концентрировались монастырские земли. В 1628 г. на месте Монастырского рыбного двора значилась слободка. Другая слободка находилась между монастырём и крепостью. Только после того, как в середине XVII в. монастырские слободы были приписаны к посаду, началось их постепенное планировочное развитие. Планы XVIII в. уже чётко фиксируют уличную застройку.

Планировка «старого» северного посада, наоборот, была уличной уже в конце XVII в. Возможно, этому способствовал рельеф местности. В Писцовой книге 1674–1676 гг. упоминаются улицы Никитская, Выползова, Петровская, Боровская грива. По мнению археолога Т.В. Гусевой, Петровскую улицу можно локализовать в районе северного участка современной ул. Ульяновой, Боровскую гриву — в районе ул. Лесопильной.

В Писцовой книге 1674–1676 гг. девичий монастырь с церковью Рождества Христова упоминается как расположенный на площади к Петровскому пруду. В монастыре значилась церковь каменная с каменной трапезной и колокольня, 16 келий, в которых проживало 20 монахинь. Площадь составляла 74 на 65 сажений. Монастырь был ружным. Упразднён вместе со многими другими обителями в 1764 г.

В 1618 г. в монастыре была одна деревянная шатровая церковь, но в сотной грамоте г. Балахны 1674 г. говорится о каменном монастырском храме, который тогда не был ещё освящён, — открытие храма состоялось в 1675 г. Судя по тому, как много церковного имущества вложил туда протопоп Успенского собора Московского кремля Кондрат Ильин, родом из Балахны, храм был построен в большей степени на его деньги. О планировке города вблизи монастыря известно немного. Вероятно, посадская застройка существовала возле него уже в XVII в., что подтверждается археологическими исследованиями на ул. Энгельса, д. 17 и д. 22, 24, однако даже картографические материалы более позднего времени показывают, что эта часть города была застроена менее плотно, чем северный посад.

Примечательно также, что в Писцовой книге 1674–1676 гг. Наугольная башня Балахнинской крепости, расположенная между Никольскими и Рождественскими

воротами, описывается как обращённая к «Новинкам». Название ул. К. Либкнехта до революции 1917 г. — Новинская. Возможно, что в период составления Писцовой книги эта часть города называлась так, потому что была более новой по сравнению со старым посадом.

Согласно материалам для истории церквей Нижегородской епархии, во второй половине — конце XVIII в. церковь Рождества Христова упоминается расположенной уже «на посаде в девичьем монастыре».

По картографическим материалам конца XVIII в., участок, где позже проложили ул. Новинскую (современную ул. К. Либкнехта), локализуется вблизи оврага Петровского ручья (истока), на правом берегу которого располагается «строение градских жителей». Участок планируемых работ по реконструкции напорного коллектора находится севернее и северо-западнее этой застройки, на неосвоенной территории.

В 1781 г. был составлен первый проект перепланировки Балахны, утверждённый Екатериной II. Сеть прямоугольных кварталов механически накладывалась на городскую территорию без учёта топографических условий местности. В двух других проектах, выполненных в 90-х гг. XVIII в., территориальные особенности и перспективы развития города были учтены в большей степени, однако элементы новой регулярной планировки начали внедряться только в XIX в., и происходило это медленно. Видимо, с тех пор улица, называемая теперь К. Либкнехта, получила своё современное направление.

В советское время в восточной части ул. К. Либкнехта между ней и ул. Энгельса была построена средняя школа № 6, а также несколько многоквартирных домов и учреждений в её западной части, в целом же расположенная в центре города улица сохранила окраинный характер и до сих пор её застройка преимущественно малоэтажная. Этому способствовал сложный рельеф местности и гидрологические условия — наличие оврага и ручья, отделяющих улицу от северной части города, а также подтопление территории.

Участок проектирования в границах выявленного объекта археологического наследия «Культурный слой г. Балахны» располагается к северу от северной границы усадеб малоэтажных домов по чётной стороне улицы.

Таким образом, разработчики Раздела документации приходят к выводу, что участок планируемых работ по реконструкции напорного канализационного коллектора от ЦКНС-1-1 на ул. К. Либкнехта находится к северо-западу и западу от балахинской крепости XVI—XVII вв., за её пределами, на территории, не освоенной в XVII в. и в дальнейшем также не застраивавшейся в силу сложного рельефа местности и гидрологических условий — расположенных к северу от него оврага и ручья.

В *Разделе документации* имеется характеристика выявленного объекта культурного (археологического) наследия «Культурный слой г. Балахны».

Выявленный объект культурного (археологического) наследия поставлен на охрану приказом Департамента охраны и использования историко-культурного наследия Нижегородской области от 29.10.1999 № 14-ОД «О включении объектов в список вновь выявленных памятников истории и культуры Нижегородской области». Его актуальные границы утверждены приказом управления государственной охраны объектов культурного наследия Нижегородской области от 25 августа 2025 г. № 156.

Начало археологическому изучению правобережья р. Волги в районе г. Балахны было положено более 100 лет назад. Ещё в 80-х гг. XIX в. В.В. Докучаевым во время почвенных

исследований, проводившихся по поручению Нижегородского губернского земства, в окрестностях г. Балахны были обнаружены «памятники о прежнем человеке». В первой половине XX в. неолитические памятники исследовались В.И. Каменским, Б.С. Жуковым, О.Н. Бадером. Во второй половине XX–XXI вв. археологические работы в Балахне и окрестностях проводились Л.Д. Шакуловой, Т.В. Гусевой, Н.Н. Грибовым, И.О. Ереминым, Ю.В. Зарубиным, В.А. Батюковым, Н.М. Антоновой, Е.И. Бакулиным и др.

В 1993 г. экспедицией «Нижегородской археологической службы» в ходе разведочных работ на территории г. Балахны зафиксированы следы земляных укреплений крепости — останцы валов и остатки рва. В советское время в границах бывшей крепости проводились строительные и планировочные работы: возведена школа № 6, разбит парк. При обследовании исторической части Балахны в 1993 г. территория крепости уже не имела чётких топографических ориентиров, и её местоположение определялось на основании сопоставления данных Писцовой книги города Балахны 1674–1676 гг., планов XVIII–XIX вв. и современного рельефа.

Следы дерево-земляных укреплений Балахны ещё прослеживались: в начале пр. Революции, в 50 м к юго-западу от южного столба ограды городского парка в 1993 г. был выявлен едва заметный останец вала длиной 100 м, вытянутый параллельно ул. Энгельса. Хорошо сохранился участок рва юго-восточной линии укреплений длиной 70 м, идущий вдоль юго-восточной ограды городского парка. Глубина его в этом месте составляла 2,5–3,0 м. Сопоставление рельефа местности, современной городской планировки с картографическим материалом XVIII в., сохранившим контур крепости, позволило авторам исследований определить её примерные границы на плане города.

В том же 1993 г. экспедицией «Нижегородской археологической службы» в разных частях города были заложены малометражные шурфы, исследованы естественные и искусственные обнажения. По итогам работ дана характеристика культурному слою исторической части г. Балахны и определены границы средневекового культурного слоя, который в дальнейшем учтён в качестве объекта археологического наследия «Культурный слой г. Балахны», XV–XVIII вв.

Слои, которые с уверенностью можно датировать временем ранее XVI в., в исторической части г. Балахны выявлены не были. Отдельные фрагменты грубой керамики не могли служить надёжным основанием для датировки поселения в целом. По материалам исследований Т.В. Гусева охарактеризовала культурный слой г. Балахны следующим образом. Общая мощность культурных напластований — в пределах от 0,1 м на ул. К. Либкнехта до 1,5 м на обнажении волжского берега. При обследовании волжского берега и котлована во дворе д. 2 по ул. Энгельса было обнаружено незначительное количество фрагментов керамики XIII–XV вв.

Выявленные культурные напластования разделялись на два слоя. Нижний, наиболее древний, по керамическому материалу датировался XVI–XVIII вв. Территориально он занимал компактные районы, соответствующие районам древней застройки: район крепости (городской парк, школа № 6), Спасской церкви (улицы Кузнецкая и Туполева), Усолья (улицы М. Ульяновой, Свердлова, пл. Комсомольская), вблизи Покровского монастыря (между улицами Р. Люксембург и К. Маркса, — здесь в 1994 г. в ходе раскопок Н.Н. Грибова у Никольской церкви был локализован некрополь XVI–XVII в.).

Нижний слой представлял собой тёмно-серую супесь. Мощность его колебалась от 0,2 м (на ул. Р. Люксембург) до 0,6 м (на береговом обнажении р. Волги восточнее ул. Туполева). Он содержал фрагменты белоглиняной и чернолощёной русской гончарной керамики XVI–XVIII вв., русских печных изразцов XVII–XVIII вв. В районе соленосных ключей вблизи берега р. Волги с этим слоем были связаны некоторые ямы деревянных конструкций соледобывающего комплекса.

Слой супеси лежал на суглинистом материке и был перекрыт более поздними напластованиями XIX–XX вв. На некоторых участках протяжённого берегового обнажения р. Волги к востоку от ул. Туполева слои XVI–XVIII вв. и XIX–XX вв. разделялись стерильными прослойками. Верхний слой, представляющий собой тёмно-коричневую супесь, как правило, насыщенную всевозможным строительным мусором, датировался XIX–XX вв. Его мощность колебалась от 0,2 м (на ул. Либкнехта) до 1,5 м (на некоторых участках берегового обнажения р. Волги).

Слой XIX–XX вв. лежал сразу под дерном и подстилался либо слоем XVI–XVIII вв. в перечисленных выше районах древней застройки, либо материком.

Вдоль уреза воды, по бечевнику, имелись участки переотложенных культурных напластований XVI–XX вв., происхождение которых было связано с подмывом и обнажением береговой террасы р. Волги. Обилие подъемного материала на берегу р. Волги свидетельствовало об интенсивном природном разрушении культурного слоя на участке, примыкающем к береговой террасе.

Напластования второй половины XVIII — первой половины XIX вв. зафиксированы на пр. Дзержинского и в районе застройки у Христорождественского монастыря.

Вне районов исторической застройки, а также на территориях суконной фабрики и кирпичных заводов культурные напластования, датируемые временем до XIX в., обнаружены не были.

Исследования, проведённые в начале XXI в., уточнили данные о культурном слое Балахны. Так, в 2003 г. И.О. Ерёминым проводились археологические исследования в пойме р. Волги напротив южной части городского парка. В процессе работ обнаружены остатки соледобывающего комплекса: две рассолоподъёмные трубы и ларь для временного хранения соляного раствора.

В 2005 г. сотрудниками «Нижегородской археологической службы» под руководством Ю.В. Зарубина проведено археологическое обследование фундаментных шурфов при реконструкции молочного павильона по адресу: пл. Советская, д. 15. В ходе работ зафиксированы масштабные техногенные преобразования и разрушения культурного слоя, найдено шиферное пряслице XII–XIII вв., указывавшее, по мнению автора работ, на возможное более раннее освоение данной территории.

В 2006 г. исследования на территории центрального рынка продолжены. Площадь раскопа составила 240 м кв. м. Под слоем асфальта и строительного мусора XX в. зафиксированы напластования и археологические объекты XVII в., пахотный слой XVIII–XIX вв., остатки застройки XIX — начала XX вв. Автор работ пришёл к выводу, что самая активная фаза строительной деятельности на исследуемом участке связана с XVII в.

Благодаря раскопкам 2006 г. впервые была зафиксирована и продатирована стратиграфия культурных напластований балахнинской крепости, собрана большая

Документ подписан электронной подписью.

коллекция находок, среди которых — бронзовая пряжка XVII в., медная монета XVIII в. и бронзовый крест XVI в.

В 2011 г. сотрудниками «Нижегородской археологической службы» проводились археологические наблюдения по адресу: пл. Советская, д. 13. Авторы работ пришли к выводу, что восточная часть площадки представляла собой склон пологого берега р. Нетечи. Западная часть площадки могла быть верхним краем берега и находиться под насыпью вала балахнинской крепости, построенной в XVI в. Поскольку в пределах этой части площадки рельеф был полностью разрушен и замещён техногенным слоем, такое предположение пока не может быть доказано.

В 2014 г. археологические раскопки по адресу: пл. Советская, д. 13 проводились «Нижегородской археологической экспедицией» под руководством Е.И. Бакулина. В результате изучения трёх шурфов и раскопа площадью 20 кв. м в нижних слоях было зафиксировано присутствие материалов периода неолита и развитого Средневековья.

В 2025 г. сотрудниками ООО «АРХЕОПОИСК» проводились археологические разведки по объекту: «Реконструкция ЛЭП-0,4кВ от ТП-10, ТП-35 в части строительства КЛ-0,4 (1,56 км) и установки ШРС (25 шт.) 2025 г. Балахнинский РЭС». Участок обследования находился за границами выявленного объекта археологического наследия «Культурный слой г. Балахны», был расположен на первой надпойменной террасе правого берега р. Волги, имел сложную линейную конфигурацию и проходил от д. 15 по ул. Калинина до д. 46 по ул. К. Маркса, далее поворачивал на юго-восток и тянулся до д. 48 по ул. К. Маркса. На момент проведения обследования участок представлял собой территорию с плотной застройкой и асфальтированными дорогами.

На участке было заложено три шурфа. В шурфах 1 (на пересечении улиц Карла Маркса и Калинина) и 2 (заложено к востоку от дома 48 по ул. Карла Маркса) зафиксирован археологический материал XVIII–XX вв. Границы памятника археологии «Культурный слой г. Балахны» были уточнены: юго-восточная граница установлена между шурфами 1 и 2 (с материалом) и шурфом 3 (без материала). Изменение границ выявленного объекта археологического наследия утверждено приказом управления государственной охраны объектов культурного наследия Нижегородской области от 25 августа 2025 г. № 156.

Таким образом, авторы *Раздела документации* констатируют, что для выявленного объекта культурного (археологического) наследия «Культурный слой г. Балахны» характерно наличие культурных напластований двух хронологических периодов: XVI–XVIII вв., представленного тёмно-серой супесью, мощностью от 0,2 до 0,6 м, и XIX–XX вв., представленного тёмно-коричневой супесью, мощностью от 0,2 до 1,5 м.

Участки культурного слоя в границах объекта археологического наследия распределены неравномерно, что связано в том числе с активным хозяйственным освоением территории города в XX в., сопровождавшимся разрушением культурных напластований. Так, например, в 2007 г. территория, где располагалась юго-западная часть бывшей крепости (в начале пр. Революции, где в 1993 г. был выявлен останец вала длиной 100 м), была подвергнута серьёзным разрушениям при строительстве «Дома Москвы». Археологических исследований в ходе этих работ проведено не было. Разрушение рельефа в ходе хозяйственной деятельности и замещение культурных напластований техногенными зафиксированы и в ходе археологических работ 2011 г. на центральном рынке. Учитывая всё это, можно говорить о недостаточной изученности объекта археологического наследия

Эксперт по проведению ГИКЭ: Новиков А.В.

«Культурный слой г. Балахны». Дальнейшие археологические исследования в границах крепости древней Балахны, её посада, на территории храмовых комплексов помогут уточнить данные об освоении территории на месте современного города, застройке и развитии Балахны в XVI–XVII в.

Авторы *Раздела документации* рассматривают историю археологического изучения участка проектирования. Участок, на котором запланированы работы по объекту «Реконструкция напорного канализационного коллектора от ЦКНС-1-1, участок ул. Карла Либкнехта, д. 50 – д. 75» (его восточная часть), находится в западной части выявленного объекта археологического наследия «Культурный слой г. Балахны», на его периферии.

В 2025 г. Волжской экспедицией Института археологии РАН проводились археологические разведки в границах участка проектирования. Протяжённость обследованного участка составила 1,21 км, ширина — 20 м. На его территории было заложено 4 шурфа размером 1 x 1 м каждый. Шурф 1 находился в юго-западной части участка исследования, в 130 м к западу от церкви Троицы Живоначальной, шурф 2 — в центральной части участка исследования, в 80 м к северо-западу от дома 63 по улице К. Либкнехта, шурф 3 — в центральной части участка исследования, в 50 м к северу от дома 63 по улице К. Либкнехта, шурф 4 — в центральной части участка исследования, в 55 м к северо-западу от дома 22 по улице К. Либкнехта.

Шурфы 3 и 4 были заложены в пределах выявленного объекта археологического наследия «Культурный слой г. Балахны». Работы в шурфах 3 и 4 были остановлены на отм. -62/-72 см и -42/-45 см в связи с затоплением грунтовыми водами. Наличие культурного слоя и объектов археологического наследия в шурфах выявлено не было.

В непосредственной близости от участка проектируемых работ в предыдущие годы также проводились археологические работы. Так, в 2024 г. примерно в 100 м к югу от средней части участка проектирования, в 30 м к западу от западной границы выявленного объекта археологического наследия «Культурный слой г. Балахны» выполнялись археологические разведки по объекту: «Сеть газораспределения низкого давления к жилым домам по ул. Карла Либкнехта г. Балахна. Код объекта 152-21-102-008735». В ходе работ была обследована территория протяжённостью 300 м и шириной 10–20 м. Заложено 2 шурфа размером 1 x 1 м каждый. Признаков наличия культурного слоя и объектов археологического наследия на месте работ выявлено не было.

В 1993 г. «Нижегородской археологической экспедицией» под руководством Т.В. Гусевой были сделаны зачистки бортов котлована во дворе д. 2 по ул. Энгельса, к западу от школы № 6 (в 70 м к юго-востоку и юго-юго-востоку от восточной части участка проектирования) — в границах крепости XVI–XVII вв.

Зачистка 1 по южному борту выявила следующую стратиграфию: под слоем дерна толщиной 0,03–0,05 м прослеживался тёмно-коричневый пестроцвет, насыщенный угольками и кирпичной крошкой, мощностью 0,2 м. С глубины -25 см фиксировался светло-коричневый суглинок — материк.

Зачистка 2 по северному борту показала следующее: под слоем дерна толщиной 0,05 м находился слой насыпной глины, насыщенной современным строительным мусором, мощностью 0,15 м. Ниже шёл тёмно-коричневый пестроцвет, насыщенный кирпичной крошкой и угольками, толщиной 0,55 м. С глубины -70 см прослеживался светло-коричневый суглинок — материк.

Документ подписан электронной подписью.

При зачистках были обнаружены фрагменты керамики XVI–XVII вв., XVII–XVIII вв., XVIII–XIX вв., XIX–XX вв. Слои 2 зачистки 2 был датирован XX в. Слои 2 зачистки 1 и слой 3 зачистки 2 образовались в результате позднейшего перекопа (XIX–XX вв.) напластований XVI–XVIII вв., о чем свидетельствовал разновременный керамический материал.

В этом же году «Нижегородской археологической экспедицией» заложен шурф размером 1 x 1 м вблизи д. 21 по ул. Либкнехта, в районе древней застройки, примыкающей к Христорожественскому монастырю (в 65 м юго-юго-востоку от средней части участка проектирования). В шурфе прослежена следующая стратиграфия: под слоем дерна в 0,03 м находился тёмно-коричневый пестроцвет с включением мелкой кирпичной крошки и угольков, мощностью 0,1 м. При зачистке в слое обнаружены фрагменты керамики XVIII–XIX вв. С глубины -15 см прослеживался светло-коричневый суглинок — материк.

На материке зафиксированы две ямы, вошедшие в площадь шурфа частично. Первая (яма 1), глубиной 0,45 м, перерезалась второй ямой (ямой 11). Первая была заполнена светло-коричневым пестроцветом с включением кирпичного боя и песка; вторая, глубиной 0,6 м, — песком с включением кирпичного боя, углей и осколков современного оконного стекла.

Образование слоя тёмно-коричневого пестроцвета с включением мелкой кирпичной крошки и угольков, по мнению автора исследований, произошло в позднейшее время — в XX в. в результате переработки напластований второй половины XVIII — первой половины XIX вв., о существовании которых свидетельствовали фрагменты чернолощёной керамики, а также вещевой материал из заполнения первой ямы.

В 1993 г. «Нижегородской археологической экспедицией» также обследована яма округлой формы, с поперечником 2 м, открытая для монтажа колодца у д. 28 по ул. Энгельса (участок обследования располагался в 190 м к юго-юго-востоку от средней части участка проектирования).

В зачистке 1 выявлена следующая стратиграфия: под асфальтовым дорожным покрытием толщиной 0,05 м прослеживался слой шлака мощностью 0,15 м, за ним — светлый песок, представлявший собой материк — с глубины -20 см. Слой шлака являлся подсыпкой под дорожное покрытие и датировался XX в. Таким образом, на обследованном участке слои, датируемые ранее XX в., обнаружены не были.

В 1995 г. И.О. Ереминым проводились археологические исследования на территории церкви Рождества Христова (ул. Энгельса, д. 21, примерно в 230 м к юго-юго-востоку от восточной части участка проектирования). В ходе работ заложены шурфы у южной стены храма, юго-западного угла колокольни, а также вдоль проходящей параллельно южной стене храма кирпичной ограды. Выявлена следующая стратиграфия культурных напластований: под слоем дерна в 0,05–0,07 м прослеживался слой коричнево-чёрной рыхлой гумусированной супеси, мощностью 0,015–0,020 м; под ним фиксировались слой (3А) серого рыхлого сухого песка с незначительными включениями кирпичной крошки, извести, мелких угольков, мощностью до 1,25 м, и слой (3Б) жёлтого рыхлого влажного песка, мощностью до 1,15 м. Далее наблюдался материк — жёлтый плотный влажный песок.

Слой коричнево-чёрной рыхлой гумусированной супеси был датирован XIX–XX вв. Культурный слой серого рыхлого сухого песка образовался в результате многократной, а

Эксперт по проведению ГИКЭ: Новиков А.В.

Документ подписан электронной подписью.

слой жёлтого рыхлого влажного песка — одно-двухкратной переработки культурных напластований и материка в процессе откопки могильных ям. Судя по обнаруженным в этих слоях фрагментам керамики, освоение территории произошло не позднее XV в. Автор работ предположил, что с начала освоения данная территория являлась частью кладбища, наиболее интенсивно функционировавшего в XVI–XVII вв., — это подтверждается составом археологического материала.

В 2014 г. И.В. Батюковой проводились охранные археологические работы по ул. Энгельса, д. 27 (примерно в 190 м к юго-юго-востоку от средней части участка проектирования). Напластования, зафиксированные в процессе работ, датированы автором работ второй половиной XX–XXI вв. Непотребоженные слои более раннего времени выявлены не были. В то же время обнаруженный в переотложенном состоянии керамический материал свидетельствовал об освоении данного участка уже в XVIII в.

В 2015 г. Н.С. Березиной проводились спасательные археологические раскопки по адресу: ул. Герцена, д. 30 (в 270 м к юго-юго-востоку от средней части участка проектирования). Выявлены культурные напластования конца XIX — начала XXI вв., содержащие переотложенные предметы из слоёв конца XVIII–XIX вв.

В 2015 году Е.И. Бакулиным проведены археологические разведочные работы на участке проектируемого строительства по адресу: ул. Энгельса, д. 17 (в 200 м к юго-юго-востоку от восточной части участка проектирования). Исследованы культурные напластования XV–XIX вв., а также найдены отдельные материалы XIII–XIV вв.

В том же году Е.И. Бакулиным проводились археологические разведки на участке строительства по ул. Энгельса, д. 22, 24 (в 160–170 м к юго-юго-востоку от восточной части участка проектирования), где также в результате заложения разведочных шурфов были выявлены признаки наличия культурных напластований XVIII–XIX, XV–XVII вв.

Таким образом, авторы *Раздела документации* приходят к выводу, что восточная часть участка проектирования находится в границах выявленного объекта археологического наследия «Культурный слой г. Балахны» и вблизи крепости Балахны XVI–XVII вв., но на северном краю центральной части памятника, расположенном вдоль русла р. Нетечи, за границами современной застройки ул. К. Либкнехта. Следов средневековой посадской застройки, согласно данным археологической разведки, проведённой в 2025 г. на участке проектирования, в этой части выявленного объекта археологического наследия не зафиксировано. Ближайшие участки археологических исследований, показавшие наличие культурных напластований XVI–XIX вв., располагаются в 65–70 м к юго-юго-востоку от восточной части проектируемого объекта.

3. В *Разделе документации* представлены характеристика и описание современного технического состояния участка проектируемых работ, имеются материалы современной фотофиксации.

Участок проектирования протяжённостью 1 222,9 м преимущественно проходит по пустырям вдоль русла р. Нетечи. Самая восточная часть участка планируемых работ находится у насосной станции, расположенной в 50 м к северо-западу от здания школы № 6 (ул. Энгельса, д. 2). Самая западная часть участка проектирования располагается у железобетонного колодца, расположенного в 110 м к западу от церкви Троицы Живоначальной, у западной обочины асфальтированной дороги по ул. Челюскинцев.

Документ подписан электронной подписью.

Большая часть участка проектирования располагается на незастроенной территории, расположенной к северу от земельных участков, относящихся к малоэтажной застройке по ул. К. Либкнехта, к западо-юго-западу от ЦКНС-1-1. На участке от неё до ул. Строителей трасса проектируемого трубопровода напорной канализации ориентирована с северо-востока на юго-запад, проходит вдоль правого берега р. Нетечи. Возле ул. Строителей трасса поворачивает на юг и проходит по незастроенной территории к востоку от проезжей части этой улицы, затем поворачивает на запад, переходит через автодорогу по ул. Строителей, далее следует в общем направлении на юг, пересекает автодорогу по ул. Энгельса.

В границах выявленного объекта археологического наследия «Культурный слой г. Балахны» располагается только восточная часть реконструируемого коллектора от ЦКНС-1-1 до угла поворота б протяжённостью около 576 м.

Дневная поверхность участка планируемых работ по реконструкции напорного канализационного коллектора преимущественно задернована, заросла кустарником и деревьями. Рельеф дневной поверхности участка понижается с юго-запада на северо-восток и фиксируется на отметках 71–76 м в Балтийской системе высот.

По участку планируемых работ проходят сети коммуникаций — напорная канализация.

4. В Разделе документации представлено описание планируемых земляных работ в рамках реализации проекта «Реконструкция напорного канализационного коллектора от ЦКНС-1-1, участок ул. Карла Либкнехта, д. 50 – д. 75».

Проектная документация подготовлена ООО «ПСК СПЕЦГАЗ».

На участке проектирования запланирована реконструкция напорного канализационного коллектора от ЦКНС-1-1, на участке ул. Карла Либкнехта, от д. 50 до д. 75, предусматривающая прокладку трубопровода по новой трассе на расстоянии 1–2 м от существующего трубопровода. Координаты точек подключения к существующей сети водоотведения:

точка подключения № 1 $X=549225.86$ $Y=2192134.90$ (подключение к ЦКНС-1-1);

точка подключения № 2 $X=548724.37$ $Y=2191408.05$ (подключение к сети напорной канализации Ø225 в железобетонной камере);

точка подключения № 3 $X=548637$ $Y=2191369.88$ (подключение к напорной канализации Ø160 в железобетонной камере);

точка подключения № 2 $X=548461.21$ $Y=548461.21$.

Проектируемый трубопровод водоотведения общей протяжённостью 1 222,9 м прокладывается из полиэтиленовых труб ПЭ 100 SDR 17 560 x 33,2 мм открытым способом и из полиэтиленовых труб ПЭ 100 SDR 17 560 x 33,2 мм в футляре ПЭ 100 SDR 17 900 x 53,3 мм закрытым способом — методом ГШБ.

В границах выявленного объекта археологического наследия «Культурный слой г. Балахны» располагается восточная часть участка проектирования — от точки подключения ЦКНС-1-1 и до угла поворота б (не доходя 7,5 м до него по проектируемой трассе).

В соответствии с проектом, в границах выявленного объекта археологического наследия «Культурный слой г. Балахны» располагаются участки открытой прокладки трубопровода общей протяжённостью 575,9 м, а также один рабочий и один приёмный котлованы на участке закрытой прокладки.

Эксперт по проведению ГИКЭ: Новиков А.В.

Страница 16 из 19

Документ подписан электронной подписью.

Глубина траншей на участках открытой прокладки трубопровода составляет 2,0–7,4 м, ширина — 1 м. Площадь земляных работ на участках открытой прокладки трубопровода составляет 575,9 кв. м.

На участках прокладки трубопровода закрытым способом устраивается один рабочий котлован размерами 2 х 3 м и один приёмный котлован размерами 2 х 4 м. Глубина котлованов составляет 2,6 м. Площадь земляных работ на участках прокладки трубопровода методом ГШБ составляет 14 кв. м.

Разработчики *Раздела* подчёркивают, что в случае изменения каких-либо проектных решений или методик, описанных в *Разделе*, документация нуждается в корректировке.

5. Учитывая характер и объём планируемых работ, материалы предшествующих археологических исследований в границах выявленного объекта культурного (археологического) наследия «Культурный слой г. Балахны», XV–XVIII вв., а также непосредственно в границах участка проектирования, с учётом анализа исторического картографического материала, авторы *Раздела документации* приходят к выводу, что планируемые земляные работы по проекту «Реконструкция напорного канализационного коллектора от ЦКНС-1-1, участок ул. Карла Либкнехта, д. 50 – д. 75» не угрожают сохранности выявленного объекта культурного (археологического) наследия «Культурный слой г. Балахны», XV–XVIII вв.

Участок планируемых работ по реконструкции трубопровода водоотведения располагается вблизи западной границы выявленного объекта археологического наследия «Культурный слой г. Балахны», проходящей вдоль оврага и Петровского ручья (р. Нетечи), которые не входили в пределы городской застройки согласно планам Балахны XVII–XIX вв., на периферии объекта археологического наследия.

В соответствии с результатами археологических исследований, проведённых непосредственно на участке проектирования в 2025 г., культурного слоя и конструктивных составляющих выявленного объекта археологического наследия «Культурный слой г. Балахны» в заложенных шурфах выявлено не было. Таким образом, при реализации проекта «Реконструкция напорного канализационного коллектора от ЦКНС-1-1, участок ул. Карла Либкнехта, д. 50 — д. 75» проведение спасательных археологических полевых работ не требуется.

Разработчики *Раздела документации* отмечают, что в случае изменения каких-либо проектных решений или методик, описанных в *Разделе*, документация нуждается в корректировке.

Обоснование вывода экспертизы

1. Обоснования, предложенные авторами «*Раздела об обеспечении сохранности выявленного объекта археологического наследия «Культурный слой г. Балахны», XV-XVIII вв., на земельном участке по объекту: «Реконструкция напорного канализационного коллектора от ЦКНС-1-1, участок ул. Карла Либкнехта, д. 50 – д. 75»*», включающие анализ историко-археологических сведений, исторических карт, проектной документации и планируемого объёма работ при реализации проекта «Реконструкция напорного канализационного коллектора от ЦКНС-1-1, участок ул. Карла Либкнехта, д. 50 – д. 75» позволяют прийти к выводу, что археологические мероприятия, необходимые для

Документ подписан электронной подписью.

обеспечения сохранности выявленного объекта культурного (археологического) наследия «Культурный слой г. Балахны» на участке строительства не требуются.

Согласно ст. 40 № ФЗ-73, в случае невозможности обеспечить физическую сохранность объекта археологического наследия под сохранением этого объекта археологического наследия понимаются спасательные археологические полевые работы, проводимые в порядке, определенном статьёй 45.1 Федерального закона. Спасательные археологические полевые работы — работы по сохранению объектов археологического наследия в случае невозможности обеспечения их физической сохранности, проводимые методами научных исследований объектов археологического наследия с полным или частичным изъятием археологических предметов из раскопов в целях их сохранения и получения научных знаний.

2. Анализ материалов, представленных в «Разделе об обеспечении сохранности выявленного объекта археологического наследия «Культурный слой г. Балахны», XV-XVIII вв., на земельном участке по объекту: «Реконструкция напорного канализационного коллектора от ЦКНС-1-1, участок ул. Карла Либкнехта, д. 50 – д. 75»», позволяет определить, что предусмотренные проектной документацией земляные работы по строительству объекта «Реконструкция напорного канализационного коллектора от ЦКНС-1-1, участок ул. Карла Либкнехта, д. 50 – д. 75» не угрожают сохранности выявленного объекта археологического наследия «Культурный слой г. Балахны».

Участок планируемых работ частично располагается в границах выявленного объекта археологического наследия «Культурный слой г. Балахны», на его периферии. В 2025 г. на участке проектирования выполнена археологическая разведка, в ходе которой были заложены 4 шурфа размером 1 x 1 м каждый, показавшие отсутствие культурного слоя и признаков объектов археологического наследия на данном конкретном участке. Шурфы 3 и 4 были заложены в пределах выявленного объекта археологического наследия «Культурный слой г. Балахны» непосредственно на месте прохождения планируемой трассы. Таким образом, осуществление комплекса специализированных археологических работ в рамках реализации проекта «Реконструкция напорного канализационного коллектора от ЦКНС-1-1, участок ул. Карла Либкнехта, д. 50 – д. 75» не требуется.

3. Работы по строительству объекта «Реконструкция напорного канализационного коллектора от ЦКНС-1-1, участок ул. Карла Либкнехта, д. 50 – д. 75» в объёме, форме и границах, описанных в *Разделе документации*, не угрожают сохранности выявленного объекта археологического наследия «Культурный слой г. Балахны». В случае изменения каких-либо проектных решений или методик, описанных в *Разделе*, а также трассировки объекта, документация нуждается в корректировке.

Согласно п. 4 ст. 36 № 73-ФЗ, в случае обнаружения в ходе проведения изыскательских, проектных, земляных, строительных, мелиоративных и т. д. работ объекта, обладающего признаками объекта культурного наследия, в том числе объекта археологического наследия, заказчик указанных работ, технический заказчик (застройщик) объекта капитального строительства, лицо, проводящее указанные работы, обязаны незамедлительно приостановить указанные работы и в течение трех дней со дня обнаружения такого объекта направить в региональный орган охраны объектов культурного наследия письменное заявление об обнаруженном объекте культурного наследия либо заявление в форме электронного документа, подписанного усиленной

Эксперт по проведению ГИКЭ: Новиков А.В.

Документ подписан электронной подписью.

квалифицированной электронной подписью в соответствии с требованиями Федерального закона от 6 апреля 2011 года № 63-ФЗ «Об электронной подписи».

4. Экспертиза рекомендует *Раздел документации* для согласования государственным органом охраны объектов культурного наследия.

Вывод экспертизы:

Рассмотрев *Раздел документации*, экспертиза делает вывод о **ВОЗМОЖНОСТИ** (положительное заключение) обеспечения сохранности выявленного объекта культурного (археологического) наследия «Культурный слой г. Балахны», XV–XVIII вв., при реализации проекта «Реконструкция напорного канализационного коллектора от ЦКНС-1-1, участок ул. Карла Либкнехта, д. 50 – д. 75».

Приложение:

1. Раздел об обеспечении сохранности выявленного объекта археологического наследия «Культурный слой г. Балахны», XV–XVIII вв., на земельном участке по объекту: «Реконструкция напорного канализационного коллектора от ЦКНС-1-1, участок ул. Карла Либкнехта, д. 50– д. 75». — на 52 л.

Эксперт по проведению

государственной историко-культурной экспертизы

Новиков Александр Викторович

ДОКУМЕНТ ПОДПИСАН ЭЛЕКТРОННОЙ ПОДПИСЬЮ



**ПОДЛИННОСТЬ ДОКУМЕНТА ПОДТВЕРЖДЕНА.
ПРОВЕРЕНО В ПРОГРАММЕ КРИПТОАРМ.**

ПОДПИСЬ

Общий статус подписи:	Подпись верна
Сертификат:	453A6B002EB3BBB5443348935A1A2C5D
Владелец:	02513891739, 440130612360, novikov-kostroma@mail.ru, Новиков Александр Викторович, Новиков, Александр Викторович, RU, Костромская область
Издатель:	ООО "КОМПАНИЯ "ТЕНЗОР", ООО "КОМПАНИЯ "ТЕНЗОР", Удостоверяющий центр, проспект Московский, д.12, г. Ярославль, Ярославская область, RU, 7605016030, 1027600787994, sa_tensor@tensor.ru
Срок действия:	Действителен с: 03.08.2025 09:20:25 UTC+03 Действителен до: 03.08.2026 09:30:25 UTC+03
Дата и время создания ЭП:	04.02.2026 08:44:30 UTC+03

ФЕДЕРАЛЬНОЕ ГОСУДАРСТВЕННОЕ БЮДЖЕТНОЕ
УЧРЕЖДЕНИЕ НАУКИ
ИНСТИТУТ АРХЕОЛОГИИ РОССИЙСКОЙ АКАДЕМИИ НАУК

«утверждаю»

Советник директора ИА РАН П. Г. Гайдуков



**Раздел об обеспечении сохранности выявленного объекта
археологического наследия «Культурный слой г. Балахны», XV-XVIII вв.,
на земельном участке по объекту: «Реконструкция напорного канализационного
коллектора от ЦКНС-1-1, участок ул. Карла Либкнехта, д.50 - д.75»**

Руководитель работ:

 МИЛОВАНОВ С.И.

Исполнитель:

 РОМАНОВА Е.И.

МОСКВА 2026

СО Д Е Р Ж А Н И Е

I. Введение.....	3
II. Пояснительная записка.....	6
1. Геоморфологическая и геологическая характеристика исследуемой территории.....	6
2. Историко-археологическая характеристика территории проектирования.....	9
2.1. Историческая справка участка проектирования.....	9
2.2. Краткая характеристика выявленного объекта археологического наследия «Культурный слой г. Балахны»	14
2.3. История археологического изучения участка проектирования.....	20
3. Общая характеристика участка планируемых работ.....	25
4. Анализ проектного предложения.....	26
5. Мероприятия по обеспечению сохранности объекта археологического наследия.....	27
Список использованных источников и литературы.....	29
Альбом иллюстраций.....	32

I. ВВЕДЕНИЕ

Раздел об обеспечении сохранности выявленного объекта археологического наследия «Культурный слой г. Балахны», XV-XVIII вв., на земельном участке по объекту: «Реконструкция напорного канализационного коллектора от ЦКНС-1-1, участок ул. Карла Либкнехта, д.50 - д.75» разработан в исполнение ст. 36 Федерального закона от 25.06.2002 № 73-ФЗ (ред. от 03.08.2018) «Об объектах культурного наследия (памятниках истории и культуры) народов Российской Федерации», в соответствии с которой в случае наличия объектов культурного наследия на территории, подлежащей освоению, в проекты проведения землеустроительных, земляных, строительных, мелиоративных, хозяйственных и иных работ должны быть внесены разделы об обеспечении сохранности объектов культурного наследия. Согласно действующему законодательству, строительные, дорожные, мелиоративные и иные работы, создающие угрозу существования объектам археологического наследия, могут проводиться лишь после осуществления необходимых мероприятий, обеспечивающих сохранность памятников.

Работы по составлению проектной документации выполнялись на основании договора № 930МС-25/13 от 13 октября 2025 г., заключенного между ФГБУН Институт археологии РАН и ООО «ПСК СПЕЦГАЗ».

Участок, отведенный под объект «Реконструкция напорного канализационного коллектора от ЦКНС-1-1, участок ул. Карла Либкнехта, д.50 - д.75», располагается в центральной части г. Балахны, на территории правобережья р. Волги, в 520 м к западу от уреза воды, на правом берегу р. Нетечи (правого притока р. Волги), частично заключенной в коллектор. Восточная часть участка проектирования находится в 205 м к северо-северо-западу от объекта культурного наследия федерального значения «Церковь Рождества Христова» (ул. Энгельса, д. 21), западная – в 110 м к западу от объекта культурного наследия федерального значения «Церковь Троицы» (ул. Энгельса, д. 49).

Основной задачей подготовки раздела проекта является определение объема и методики проведения археологических исследований в целях сохранения выявленного объекта археологического наследия «Культурный слой г. Балахны» (включен в перечень выявленных объектов культурного наследия на основании приказа Департамента охраны и использования историко-культурного наследия Нижегородской области от 29 октября 1999 г. №14-ОД «О включении объектов в список вновь выявленных памятников истории и культуры Нижегородской области», границы выявленного объекта археологического наследия утверждены приказом управления государственной охраны объектов культурного наследия Нижегородской области от 25 августа 2025 г. №156) на участке

проведения земляных работ, запланированных проектной документацией «Реконструкция напорного канализационного коллектора от ЦКНС-1-1, участок ул. Карла Либкнехта, д.50 - д.75».

Для решения поставленной задачи выполнены следующие виды и объемы работ:

- предварительное ознакомление с литературными и графическими материалами (проработка печатных материалов по территории проектирования; изучение и анализ фондовых, архивных материалов и письменных источников) и их анализ;

- сбор данных по геоморфологии изучаемой территории и геологической характеристики участка проведения работ;

- анализ проектных решений по реконструкции напорного канализационного коллектора от ЦКНС-1-1 на ул. Карла Либкнехта;

- составление ситуационного плана местности, характеризующее размещение выявленного объекта археологического наследия и соотношение с проектными решениями по реконструкции напорного канализационного коллектора от ЦКНС-1-1 на ул. Карла Либкнехта;

- проработка проектных решений по сохранению выявленного объекта археологического наследия «Культурный слой г. Балахны»;

- составление ведомости видов и порядка работ по сохранению выявленного объекта археологического наследия «Культурный слой г. Балахны»;

- составление иллюстративной части документации по сохранению выявленного объекта археологического наследия «Культурный слой г. Балахны»;

- написание текста Пояснительной записки к документации по сохранению выявленного объекта археологического наследия «Культурный слой г. Балахны» в составе проектной документации «Реконструкция напорного канализационного коллектора от ЦКНС-1-1, участок ул. Карла Либкнехта, д.50 - д.75»;

- обоснование необходимости проведения спасательных мероприятий на участках объекта археологического наследия на рассматриваемом земельном участке.

При разработке проекта использовалась следующая нормативная документация:

- Федеральный закон от 25.06.2002 г. № 73-ФЗ «Об объектах культурного наследия (памятниках истории и культуры) народов Российской Федерации»;

- ГОСТ Р 55627-2013 «Археологические изыскания в составе работ по реставрации, консервации, ремонту и приспособлению объектов культурного наследия»;

- ГОСТ Р 55528-2013 «Состав и содержание научно-проектной документации по сохранению объектов культурного наследия. Памятники истории и культуры. Общие требования (с Поправкой)»;

- Постановление Правительства РФ от 16.02.2008 № 87 «О составе разделов проектной документации и требованиях к их содержанию»;

- Закон Нижегородской области от 03.07.2007 г. №86-З «Об объектах культурного наследия (памятниках истории и культуры) народов Российской Федерации, расположенных на территории Нижегородской области»;

- приказ Департамента охраны историко-культурного наследия Нижегородской области от 29 октября 1999 г. № 14-ОД;

- приказ управления государственной охраны объектов культурного наследия Нижегородской области от 25 августа 2025 г. №156;

- Правила выдачи, приостановления и прекращения действия разрешений (открытых листов) на проведение работ по выявлению и изучению объектов археологического наследия, включая работы, имеющие целью поиск и изъятие археологических предметов (утверждены постановлением Правительства РФ от 24.10.2022 № 1893);

- Положение о порядке проведения археологических полевых работ и составления научной отчетной документации (утверждено постановлением Бюро Отделения историко-филологических наук Российской академии наук от 12.04.2023 г. № 15);

- Письма Управления государственной охраны объектов культурного наследия №518/18-1280 от 20.07.09 и №518/18-2825 от 12.12.08 «О требованиях, предъявляемых к составу и оформлению раздела об обеспечении сохранности объектов культурного наследия»;

- Национальный стандарт Российской Федерации «Состав и содержание научно-проектной документации по сохранению объектов культурного наследия. Памятники истории и культуры. Общие требования». Утвержден и введен в действие Приказом Федерального агентства по техническому регулированию и метрологии от 28 августа 2013 г. № 593-ст;

- «Сборник цен на научно-проектные работы по памятникам истории и культуры» от 01 января 1991 г. СЦНПР-91, утвержденный приказом Министерства культуры СССР № 321 от 05.11.1990 г.

II. ПОЯСНИТЕЛЬНАЯ ЗАПИСКА

1. Геоморфологическая и геологическая характеристики территории проектирования.

Нижегородская область расположена в центре Восточно-Европейской (Русской) равнины. Граничит: на северо-западе и севере с Костромской областью, на севере и северо-востоке – с Кировской областью, на востоке – с Республикой Марий Эл и Чувашской республикой, на юге – с Республикой Мордовия, на юго-западе – с Рязанской областью, на западе – с Владимирской и Ивановской областями (Илл. 1). Площадь 76,9 тыс. кв. км. Разделена на 48 районов. Административный центр области – г. Нижний Новгород.

Волга является естественной границей, разделяющей Нижегородскую область на две различные в физико-географическом отношении части – северную (низменное Заволжье) и южную (возвышенное правобережье рек Оки и Волги). Лесное Заволжье на тектонической карте Русской платформы приурочено к юго-восточному борту Московской синеклизы – обширной, заложенной ещё в начале палеозоя, впадины кристаллического фундамента. В настоящее время – это песчаная (зандровая) равнина со сглаженными, мягкими формами рельефа с абсолютными отметками высот в пределах 70-150 м. На севере Заволжье прилегает к отрогам Северных Увалов, на востоке – к полого спускающимся склонам Марийско-Вятского тектонического вала. Последнее Валдайское оледенение не захватило территории Нижегородской области, но оказало большое влияние на характер поверхности, так как потоки талых вод отложили огромные песчаные массивы в Заволжье, а отчасти и в более южных районах. Впоследствии перевеянные ветром пески создали характерные для Заволжья дюны, местами сильно размытые, сглаженные и заросшие лесом. Южная часть Нижегородской области располагается на северо-западной периферии Приволжской возвышенности с сильно расчленённым рельефом. Абсолютные высоты поверхности достигают здесь максимального значения порядка 200-230 м. В Нижегородской области имеются месторождения железных руд, строительных материалов, в том числе большие залежи доломитов, бутового камня и гипса.

Нижегородская область имеет хорошо развитую речную сеть – свыше 200 значительных рек, три четверти, из которых протекают на лесном севере. Все они входят в бассейн р. Волги, пересекающей территорию области с северо-запада на юго-восток на протяжении ок. 280 км. Среди её притоков наиболее крупным является р. Ока, наиболее крупный приток последней – р. Теша. Из других правобережных притоков Волги выделяются рр. Кудьма и Сура с притоками – рр. Пьяной и Алатырем. Долины их хорошо разработаны. Левобережные притоки р. Волги – рр. Узола, Линда, Керженец, Ветлуга –

имеют слабо врезанные долины, покрытые лесом и лугами. Все реки Нижегородской области типично равнинные, характеризуются медленным и спокойным течением. Озера встречаются преимущественно на севере. Большинство из них – донного и ледникового происхождения, расположены на водоразделах рр. Ветлуга – Керженец и Керженец – Линда (Линево, Бол. и Мал. Плотово), в междуречье Оки и Волги (Пырское). Встречаются озера и смешанного ледниково-карстового происхождения: Светлояр, Кудьмояр и др. В южной части находятся, главным образом, карстовые озера (одно из них - Вадское озеро в районе рр. Сережа и Пьяна).

В распространении почвенного покрова на территории Нижегородской области с севера на юг можно выделить три зоны: дерново-подзолистую, серых лесных почв и черноземную; широко распространены также болотистые и пойменные луговые почвы. Первая зона занимает Заволжье и отчасти приокские районы, дерново-подзолистые почвенные разности встречаются на песчаных породах и на правом берегу Волги. Серые лесные почвы, протянувшиеся широкой полосой вдоль рек Оки и Волги, имеют большое сельскохозяйственное значение и распаханы. На юго-востоке имеются относительно небольшие площади чернозема (по территории области проходит северная граница его распространения).

Нижегородская область расположена в основном в двух растительных зонах: лесной на севере и лесостепной на юге. На крайнем юге небольшие участки заняты степью. Выделяются лесные подзолы (с севера на юг): елово-пихтовая, еловая, елово-широколиственная и широколиственная (дубравы). Широколиственные леса были распространены к югу от Волги до южной и восточной, границ области. Почти все они уступили место пашне. Незональными типами растительности являются сосновые леса, связанные всегда с песчаными пространствами древних и современных речных долин; заливные луга, болота¹.

Объект археологического наследия «Культурный слой г. Балахны» располагается в Балахнинском районе (Илл. 2), входящем в балахнинско-сейминский ландшафтный район зандровоаллювиального происхождения². В геоморфологическом отношении эта территория относится к Волжско-Окской (Балахнинской) низменности, расположенной в междуречье Волги и Оки восточнее Окско-Цнинского вала³. В геологическом строении

¹ Археологическая карта России. Нижегородская область. Часть I. М., 2004. С.9, 10.

² Юртаев А.А. Агрландшафты Нижегородского Присурья: теория и практика исследований. Н. Новгород, 2007. С. 6.

³ Кригер Н.И., Копосов Е.В. История долин бассейна реки Оки. Н. Новгород, 1996. С. 45.

данной местности принимают участие четвертичные образования в виде современных и древних аллювиальных и флювиогляциальных отложений, представленных, главным образом, песками⁴. Четвертичные отложения перекрывают татарский ярус верхнего отдела пермской системы, представленный пестроцветной песчано-мергелистой толщей⁵.

В пределах Балахнинского района прослеживаются три широкие террасы р. Волги. На участке Нижний Новгород-Балахна-Дзержинск они сливаются с тремя окскими надпойменными террасами. На верхней из этих террас, имеющей высоту 30-40 м, мощность аллювиальных и флювиогляциальных песков достигает 20 м и больше⁶. На поверхности двух нижних террас располагаются многочисленные торфяные болота. Кроме того, местами здесь встречаются эоловые формы рельефа, характеризующиеся развитием дюн на массивах террасовых песков.

Основными почвами, слагающими поверхность Волжско-Окской (Балахнинской) низины, являются песчаные подзолистые почвы, развитые на аллювиальных, аллювиально-озерных и флювиогляциальных четвертичных песках⁷. Современные отложения рек, озер и болот представлены слоистыми песчано-глинистыми и иловатыми наносами, узкими лентами, окаймляющими речную сеть.

В настоящее время на территории исторической части г. Балахны естественный рельеф изменен антропогенным воздействием при развитии современного города: выравниванием местности при строительстве, засыпкой впадин и понижений, заключением речек в коллекторы, формированием современного культурного слоя и т. д.

Абсолютные отметки дневной поверхности в границах участка планируемых работ находятся в пределах от 71 – 76 м в Балтийской системе высот.

В геологическом строении восточной части участка до разведанной глубины 6 м принимают участие следующие инженерно-геологические элементы (ИГЭ, илл. 20):

- техногенные (искусственные) отложения (tQIV) голоценового горизонта, ИГЭ – 1, насыпной грунт средней плотности, пески разной крупности, планомерно возведенная насыпь, с дресвой и щебнем, слежавшийся, давность отсыпки > 2 лет, залегает в виде слоя

⁴ Порошин Ю.В. Гидрогеологический очерк Горьковской и Кировской областей и Чувашской, Марийской и Удмуртской АССР // Гидрогеология СССР. Вып. VI. М., 1939. С. 8, 17; Молдавская Е.А. Геологическое строение и полезные ископаемые быв. Нижегородской губ. // Недра Горьковского края. Т. 1. Горький, 1933. С. 65.

⁵ Сибирцев Н. Владимир, Нижний Новгород, Муром. Геологические исследования в Окско-Клязьминском бассейне // Труды Геологического комитета. Т. XV. № 2. СПб, 1896. С. 172-173.

⁶ Кригер Н.И., Копосов Е.В. История долин бассейна реки Оки. С. 186.

⁷ Порошин Ю.В. Гидрогеологический очерк Горьковской и Кировской областей и Чувашской, Марийской и Удмуртской АССР. С. 13.

мощностью 0,5-2 м в интервале глубин от 0 до 2 м, абсолютные отметки подошвы – 71,5-74,3 м;

- аллювиальные отложения I надпойменной террасы (a(1t)III): ИГЭ – 2, песок мелкий средней плотности с прослоями суглинка, с включениями до 5% гравия, желтовато-коричневый, влажный, средней плотности, залегает в виде слоя мощностью 1,2-1,5 м в интервале глубин от 0,5 до 3,5 м, абсолютные отметки подошвы – 70,3-72,8 м;

- аллювиальные отложения I надпойменной террасы (a(1t)III): ИГЭ-5, супесь пластичная пылеватая с прослоями и линзами песка, с включениями до 5% гравия, светло-серая, пластичная, пылеватая, залегает в виде слоя мощностью 2,5-4,3 м в интервале глубин от 1,7 до 6 м, абсолютные отметки подошвы – 66 – 70,3 м.

В геологическом строении средней части участка (в границах выявленного объекта археологического наследия «Культурный слой г. Балахны») до разведанной глубины 8 м принимают участие следующие ИГЭ (Илл. 20):

- аллювиальные отложения I надпойменной террасы (a(1t)III): ИГЭ – 3, песок пылеватый средней плотности с прослоями суглинка, с включениями до 5% гравия, серовато-коричневый, влажный, средней плотности, залегает в виде слоя мощностью 1,2 м в интервале глубин от 0,2 до 1,4 м, абсолютные отметки подошвы 71,9 м;

- аллювиальные отложения I надпойменной террасы (a(1t)III): ИГЭ – 4, песок пылеватый средней плотности с прослоями суглинка, с включениями до 5% гравия и гальки, серовато-коричневый, водонасыщенный, средней плотности, залегает в виде слоя мощностью 6,6 м в интервале глубин от 1,4 до 8 м, абсолютные отметки подошвы 65,3 м.

В средней части участка также развит растительный слой мощностью 0,2 м.

2. Историко-археологическая характеристика территории проектирования.

2.1. Историческая справка участка проектирования.

Участок, в границах которого планируются работы по объекту «Реконструкция напорного канализационного коллектора от ЦКНС-1-1, участок ул. Карла Либкнехта, д.50 - д.75» располагается в центральной части современного г. Балахны, в границах выявленного объекта археологического наследия «Культурный слой г. Балахны»⁸, в западной части города в границах XVIII-XIX вв.

Средневековое поселение на месте г. Балахны, расположенное в 30 км от г. Нижнего Новгорода вверх по течению р. Волги, складывалось вблизи производственных

⁸ Приказ Департамента охраны историко-культурного наследия Нижегородской области от 29 октября 1999 г. № 14-ОД.

солепромысловых сооружений, которые располагались на низком волжском берегу, в междуречье Волги и впадающей в нее р. Нетечи⁹. Точное время образования поселения соледобытчиков на месте современной Балахны неизвестно. Однако несомненно, что оно существовало здесь до появления крепости. На это указывает и первое летописное известие о Балахне, относящееся к 1536 г.¹⁰, согласно которому поселение подверглось нападению татар и разрушениям. Этот набег сказался на объемах поставки балахнинской соли, поэтому Еленой Глинской было дано указание о постройке в Балахне оборонительных сооружений.

Представление о Балахне до появления крепости можно составить лишь на основе косвенных данных. С учетом того, что значительная часть этой территории заливалась весенними паводковыми водами, первоначально жилые постройки должны были концентрироваться на невысоких песчано-суглинистых гривах, тянувшихся в продольном направлении между р. Волгой и р. Нетечей, а также на берегах оз. Петровского, соединявшегося с р. Нетечей протокой. При сопоставлении этой информации с планами города XVIII в., созданными до его перепланировки, можно выделить два сложившихся одновременно, но связанных между собой градостроительных образования¹¹ (Илл. 5). Первое было расположено на северном конце города (район с соляными промыслами и жилой застройкой между р. Волгой и р. Нетечей). Этот район и был первоначальным ядром поселения, именно здесь находился старый посад¹². Второе размещалось с южной стороны, где на планах XVIII в. обозначены валы крепости и тяготеющая к ним жилая застройка, оно появилось позже и связано со следующим этапом градостроительного развития Балахны – этапом возведения и существования крепости.

В 1536 г. в Балахне была заложена дерево-земляная крепость. Она располагалась на правом берегу р. Нетечи при впадении в нее протоки из Петровского озера. Не прикрытые водоемами стороны крепости защищал ров¹³. Описание крепости содержится в писцовой книге города Балахны 1674-1676 гг.¹⁴ Она имела близкий к квадрату план. Ее окружали рубленые стены-террасы с простенком, по верху была устроена площадка с бруствером и бойницами. Над стенами была сооружена кровля. У крепости было девять боевых квадратных башен¹⁵. Стены и башни стояли на земляных валах. Четыре башни были

⁹ Брайцева О.И. Пространственная композиция Балахны в XVII-XVIII вв. // Архитектурное наследие. № 27. М., 1979. С. 132.

¹⁰ ПСРЛ. Т. XIII. СПб., 1904. С. 106-107.

¹¹ Брайцева О.И. Пространственная композиция Балахны в XVII-XVIII вв. С. 135.

¹² Писцовая книга города Балахны 1674–1676 гг. // Действия НГУАК. Т. XV, вып. 1. Н. Новгород, 1913. С.21.

¹³ Брайцева О.И. Пространственная композиция Балахны в XVII-XVIII вв. С. 133.

¹⁴ Писцовая книга города Балахны 1674–1676 гг. С. 12-18.

¹⁵ Кирьянов И.А. Старинные крепости Нижегородского Поволжья. Горький, 1961. С. 88.

проезжими и назывались по церквям и монастырям, просматривавшимся из ворот – Никольской, Рождественской, Воскресенской и Петровской¹⁶. К р. Нетече были обращены Водяные ворота.

К северу от крепости располагался северный, или «старый», посад с соляными промыслами и торгом¹⁷. Выйти к нему можно было через Петровские ворота крепости. За ними через весь посад шла дорога на Юрьевец-Повольский и далее в Кострому. Выход из юго-восточной Никольской башни был обращен в сторону Покровского мужского монастыря с Никольской церковью¹⁸. Вокруг него также размещались посадские дворы. Юго-восточнее посадской застройки шла дорога на Нижний Новгород. Из Рождественских ворот крепости шла дорога к Христорождественской церкви девичьего монастыря, известного с XVI в.¹⁹ Из Воскресенских ворот открывался путь к торгу и Воскресенской церкви, расположенной между торговых рядов (сгорела в 1678 г., была построена заново на другом месте – вблизи Нижегородского выезда)²⁰.

На момент составления Писцовых книг XVII в. территория к югу от крепости уже названа посадом, и Покровский монастырь описан уже стоящим на посаде. Примечательно, что в этой части Балахны не было уличной застройки. Здесь ведущую роль в формировании селитебной территории играл Покровский монастырь. До середины XVII в. вокруг него концентрировались монастырские земли. В 1628 г. на месте Монастырского рыбного двора значилась слободка²¹. Другая слободка находилась между монастырем и крепостью. Только после того, как в середине XVII в. монастырские слободы были приписаны к посаду, началось их постепенное планировочное развитие. Планы XVIII в. уже четко фиксируют уличную застройку²² (Илл. 5, 7).

Планировка «старого» северного посада, наоборот, была уличной уже в конце XVII в., возможно, этому способствовал рельеф местности. В Писцовой книге 1674–1676 гг. упоминаются улицы Никитская, Выползова, Петровская и Боровская грива.

¹⁶ Писцовая книга города Балахны 1674–1676 гг. С. 12-13.

¹⁷ Гусева Т.В. Формирование исторической территории Балахны в XVI – XVII вв. [Электронный ресурс] // Открытый текст: электронное периодическое издание. 2004-2023. URL: <https://opentextnn.ru/history/istoricheskaja-geografija/guseva-t-v-formirovanie-istoricheskoy-territorii-balahny-v-xvi-xvii-vv/> (дата обращения – 20.11.2025).

¹⁸ Писцовая книга города Балахны 1674–1676 гг. С.5.

¹⁹ Архимандрит Макарий. Памятники церковных древностей. Нижегородская губерния. Нижний Новгород, 1999. С. 455.

²⁰ Архимандрит Макарий. Памятники церковных древностей. С. 444.

²¹ Писцовая книга города Балахны 1674–1676 гг. С. 163.

²² Гусева Т.В. Формирование исторической территории Балахны в XVI – XVII вв. [Электронный ресурс] // Открытый текст: электронное периодическое издание. 2004-2023. URL: <https://opentextnn.ru/history/istoricheskaja-geografija/guseva-t-v-formirovanie-istoricheskoy-territorii-balahny-v-xvi-xvii-vv/> (дата обращения – 20.11.2025).

Археолог Т.В. Гусева считала, что Петровскую улицу можно локализовать в районе северного участка современной ул. Ульяновой, Боровскую гриву – в районе ул. Лесопильной²³.

В той же Писцовой книге 1674–1676 гг. девичий монастырь с церковью Рождества Христова упоминается как расположенный на площади к Петровскому пруду²⁴. В момент ее составления в монастыре была церковь каменная с каменной трапезной и колокольня, 16 келий, в которых проживало 20 монахинь²⁵. Площадь монастыря составляла 74 на 65 саженей. Монастырь был ружным и был упразднен вместе со многими другими обителями в 1764 г.²⁶ После этого церковь Рождества Христова из монастырской стала приходской. Примечательно, что еще в 1618 г. в монастыре была одна деревянная шатровая церковь, а в сотной грамоте г. Балахны 1674 г. говорится о каменном монастырском храме, который тогда не был еще освещен, открытие храма состоялось в 1675 г.²⁷ Судя по тому, как много церковного имущества вложил туда протопоп Успенского собора Московского кремля Кондрат Ильин, родом из Балахны, храм был построен в большей степени на его деньги²⁸. О планировке города вблизи Рождественского монастыря мало, что известно. Вероятно, посадская застройка существовала возле него уже в XVII в., что подтверждается археологическими исследованиями на ул. Энгельса, д. 17 и д. 22, 24, однако даже картографические материалы более позднего времени показывают, что эта часть города была застроена менее плотно, чем северный посад (Илл. 7).

Примечательно также, что в Писцовой книге 1674–1676 гг. Наугольная башня Балахнинской крепости, расположенная между Никольскими и Рождественскими воротами, описывается как обращенная к «Новинкам»²⁹. Название ул. К. Либкнехта до революции 1917 г. – Новинская³⁰. Возможно, что в период составления Писцовой книги эта часть города называлась так, потому что был более новым по сравнению со старым посадом. Согласно материалам для истории церквей Нижегородской епархии, во второй

²³ Гусева Т.В. Формирование исторической территории Балахны в XVI – XVII вв. [Электронный ресурс] // Открытый текст: электронное периодическое издание. 2004-2023. URL: <https://opentextnn.ru/history/istoricheskaja-geografija/guseva-t-v-formirovanie-istoricheskoy-territorii-balahny-v-xvi-xvii-vv/> (дата обращения – 20.11.2025).

²⁴ Писцовая книга города Балахны 1674–1676 гг. С. 19.

²⁵ Писцовая книга города Балахны 1674–1676 гг. С. 21.

²⁶ Там же; Агафонов С.Л. Горький, Балахна, Макарьев. М., 1987. С. 254.

²⁷ Агафонов С.Л. Горький, Балахна, Макарьев. М., 1987. С. 254.

²⁸ Писцовая книга города Балахны 1674–1676 гг. С. 19-20.

²⁹ Писцовая книга города Балахны 1674–1676 гг. С. 12.

³⁰ Мой адрес — Покровская улица [Электронный ресурс] // Газета «Нижегородская правда». Сетевое издание. 1997 – 2025. URL: <https://pravda-nn.ru/news/moj-adres-pokrovskaya-ulitsa/> (дата обращения - 20.11.2025).

половине-конце XVIII в. церковь Рождества Христова упоминается расположенной уже «на посаде в девичьем монастыре»³¹.

По картографическим материалам конца XVIII в., участок, где позже проложили ул. Новинскую (современную ул. К. Либкнехта) локализуется вблизи оврага Петровского ручья (истока), на правом берегу которого располагается «строение градских жителей» (Илл. 7, 8). Участок планируемых работ по реконструкции напорного коллектора располагается севернее и северо-западнее этой застройки, на не освоенной территории.

В 1781 г. был составлен первый проект перепланировки Балахны, утвержденный Екатериной II³². Сеть прямоугольных кварталов механически накладывалась на городскую территорию без учета топографических условий местности (Илл. 6). В двух других проектах, выполненных в 90-х гг. XVIII в., территориальные особенности и перспективы развития города были учтены в большей степени (Илл. 8). Однако элементы новой регулярной планировки начали внедряться только в XIX в., и происходило это медленно. Видимо, с тех пор улица, называемая теперь К. Либкнехта, получила свое современное направление.

В советское время в восточной части ул. К. Либкнехта, между ней и ул. Энгельса была построена средняя школа №6, а также несколько многоквартирных домов и учреждений в ее западной части, в целом же расположенная в центре города улица сохранила окраинный характер и до сих пор ее застройка преимущественно малоэтажная. Этому способствовал сложный рельеф местности и гидрологические условия – наличие оврага и ручья отделяющих улицу от северной части города, а также подтопление территории. Участок проектирования в границах выявленного объекта археологического наследия «Культурный слой г. Балахны» располагается к северу от северной границы усадеб малоэтажных домов по четной стороне улицы.

Таким образом, участок планируемых работ по реконструкции напорного канализационного коллектора от ЦКНС-1-1 на ул. К. Либкнехта находится к северо-западу и западу от балахнинской крепости XVI-XVII вв., за ее пределами, на территории, не освоенной в XVII в. и в дальнейшем также не застраивавшейся в силу сложного рельефа местности и гидрологические условия – расположенных к северу от него оврага и ручья.

³¹ Материалы для истории церквей Нижегородской епархии. II. Балахнинской десятины жилые данные церкви. 1682-1746 гг. М., 1903. С.24.

³² Брайцева О.И. Пространственная композиция Балахны в XVII-XVIII вв. С. 139.

2.2. Краткая характеристика выявленного объекта археологического наследия «Культурный слой г. Балахны».

Выявленный объект археологического наследия «Культурный слой г. Балахны» поставлен на охрану на основании приказа Департамента охраны и использования историко-культурного наследия Нижегородской области от 29.10.1999 № 14-ОД «О включении объектов в список вновь выявленных памятников истории и культуры Нижегородской области», его актуальные границы утверждены приказом управления государственной охраны объектов культурного наследия Нижегородской области от 25 августа 2025 г. №156.

Начало археологическому изучению правобережья р. Волги в районе г. Балахны было положено более 100 лет назад. Еще в 80-х гг. XIX в. В.В. Докучаевым во время почвенных исследований, проводившихся по поручению Нижегородского губернского земства, в окрестностях г. Балахны были обнаружены «памятники о прежнем человеке»³³. В первой половине XX в. неолитические памятники исследовались В.И. Каменским³⁴, Б.С. Жуковым³⁵, О.Н. Бадером³⁶. Во второй половине XX-XXI вв. археологические работы в Балахне и ее окрестностях проводились Л.Д. Шакуловой, Т.В. Гусевой, Н.Н. Грибовым, И.О. Ереминым, Ю.В. Зарубиным, В.А. Батюковым, Н.М. Антоновой, Е.И. Бакулиным

В 1993 г. экспедицией «Нижегородской археологической службы» в ходе разведочных работ на территории г. Балахны были зафиксированы следы земляных укреплений крепости – останцы валов и остатки рва³⁷.

В советское время в границах бывшей крепости проводились строительные и планировочные работы: была возведена школа № 6, разбит парк. При обследовании исторической части Балахны в 1993 г. территория крепости уже не имела четких топографических ориентиров и ее местоположение определялось на основании

³³ Цит. по: Бадер О.Н., Воеводский М.В. Стоянки Балахнинской низины // Из истории родового общества на территории СССР. Л., 1935. С. 300.

³⁴ Каменский В.И., Спицын А.А. Раскопки близ г. Балахны // ЗОРСА. Т.5, вып. 1. СПб, 1903. С.103; Спицын А.А., Каменский В.И. Стоянка каменного века близ г. Балахны // ЗОРСА. Т.7, вып. 1. СПб., 1905. С. 1–72.

³⁵ Жуков Б.С. Неолитическая донная стоянка близ г. Балахны // Русский антропологический журнал. Т.12, вып. 1–2. М., 1923. С. 110–119.

³⁶ Бадер О.Н., Воеводский М.В. Стоянки Балахнинской низины // Из истории родового общества на территории СССР. Л., 1935. С. 300.

³⁷ Гусева Т.В., Зарубин Ю.В. Раздел «Обеспечение сохранности объекта археологического наследия – культурного слоя г. Балахна» для проектной документации на строительство пристроя к Хозяйственному магазину по адресу: пл. Советская, д. 13 в г. Балахне Нижегородской области. [Электронный ресурс] // Открытый текст: электронное периодическое издание. 2004-2023. URL: <https://opentextnn.ru/history/archeology/publications/guseva-t-v-zarubin-ju-v-razdel-obespechenie-sohrannosti-obekta-arheologicheskogo-nasledija-kulturnogo-sloja-g-balahna-dlja-proektnoj-dokumentacii-na-stroitelstvo-pristroja-k-hozjajstvennomu-magazin> (дата обращения -20.11.2025).

сопоставления данных Писцовой книги города Балахны 1674-1676 гг., планов XVIII-XIX вв. и современного рельефа³⁸.

Тем не менее, в то время следы дерево-земляных укрепления Балахны еще прослеживались в городском рельефе: в начале пр. Революции, в 50 м к юго-западу от южного столба ограды городского парка, в 1993 г. был выявлен едва заметный останец вала длиной 100 м, вытянутый параллельно ул. Энгельса, хорошо сохранился участок рва юго-восточной линии укреплений длиной 70 м, идущий вдоль юго-восточной ограды городского парка. Глубина его в этом месте составляла 2,5–3 м³⁹. Сопоставление рельефа местности, современной городской планировки с картографическим материалом XVIII в., сохранившим контур крепости, позволило определить ее примерные границы на плане города⁴⁰.

В том же 1993 г. экспедицией «Нижегородской археологической службой» в разных частях города были заложены и исследованы малометражные шурфы, обследованы естественные и искусственные обнажения⁴¹. На основе результатов археологических исследований была дана характеристика культурного слоя в исторической части г. Балахны и определены границы средневекового культурного слоя, который в дальнейшем был учтен в качестве объекта археологического наследия (памятника археологии) «Культурный слой г. Балахны», XV – XVIII вв.

Слои, которые с уверенностью можно датировать временем ранее XVI в., в исторической части г. Балахны выявлены не были. Отдельные фрагменты грубой керамики в подъемном материале, собранные при обследовании соледобывающего комплекса были маловыразительны и не могли служить надежным основанием для датировки поселения в целом. На основе результатов археологических наблюдений, Т.В. Гусева дала следующую характеристику культурного слоя в исторической части г. Балахны⁴²: общая мощность культурных напластований колебалась в границах памятника в пределах от 0,1 м на ул. К. Либкнехта до 1,5 м на обнажении волжского берега. При обследовании волжского берега и котлована во дворе д. 2 по ул. Энгельса было обнаружено незначительное

³⁸ Там же.

³⁹ Гусева Т.В. Отчет об обследовании исторической части г. Балахны в 1993 г. [Электронный ресурс] // Открытый текст: электронное периодическое издание. 2004-2023. URL: <https://opentextnn.ru/history/archeology/reports-archeology/otchjot-ob-obsledovanii-istoricheskoy-chasti-g-balahny-v-1993g-chast-i-nizhnij-novgorod-1994/> (дата обращения -20.11.2025).

⁴⁰ Гусева Т.В. Формирование исторической территории Балахны в XVI-XVII вв. // Исследования по истории России. Н. Новгород, 1996. С. 35.

⁴¹ Гусева Т.В. Отчёт об обследовании исторической части г. Балахны в 1993 г. (часть I) Нижний Новгород, 1994.

⁴² Там же.

количество фрагментов керамики периода XIII-XV вв., которые не могли служить основой для датировки слоя в целом.

Выявленные культурные напластования с точки зрения стратиграфии можно было разделить на два слоя. Нижний, наиболее древний культурный слой, по керамическому материалу датировался XVI-XVIII вв. (по фрагментам белоглиняной и чернолощеной керамики). Территориально он занимал компактные районы, соответствующие районам древней застройки: район крепости (городской парк, школа №6), район Спасской церкви (улицы Кузнецкая и Туполева), район Усоляя (улицы М. Ульяновой, Свердлова, пл. Комсомольская), район древней застройки вблизи Покровского монастыря (между улицами Р. Люксембург и К. Маркса, здесь в 1994 г. в ходе раскопок Н.Н. Грибова у Никольской церкви был локализован некрополь XVI-XVII в.⁴³). Слой представлял собой темно-серую супесь. Мощность его колебалась от 0,2 м (на ул. Р. Люксембург) до 0,6 м (на береговом обнажении р. Волги восточнее ул. Туполева). Слой содержал в себе фрагменты белоглиняной и чернолощеной русской гончарной керамики (XVI-XVIII вв.), фрагменты русских печных изразцов XVII-XVIII вв. В районе соленосных ключей, вблизи берега р. Волги, с этим слоем связаны некоторые ямы деревянных конструкций следодобывающего комплекса.

Слой лежал на суглинистом материке и перекрывался более поздними напластованиями XIX-XX вв. На некоторых участках протяженного берегового обнажения р. Волги к востоку от ул. Туполева слои XVI-XVIII вв. и XIX-XX вв. разделялись стерильными прослойками. Верхний слой, представляющий собой темно-коричневую супесь, как правило, насыщенную всевозможным строительным мусором, по фрагментам красноглиняной тонкой с прозрачной поливой керамики, осколкам оконного и бутылочного стекла датировался XIX-XX вв. Мощность слоя колебалась от 0,2 м (на ул. Либкнехта) до 1,5 м (на некоторых участках берегового обнажения р. Волги). Слой XIX-XX вв. лежал сразу под дерном и подстилался либо слоем XVI-XVIII вв. в выше перечисленных районах древней застройки, либо материком.

Вдоль уреза воды, по бечевнику, имелись участки переотложенных культурных напластований XVI-XX вв., происхождение которых было связано с подмывом и обнажением береговой террасы р. Волги. Обилие подъемного материала на берегу р. Волги

⁴³ Грибов Н.Н. Отчёт об археологических работах экспедиции Нижегородского ИАЦ "Регион" в г.Балахне Нижегородской области на территории бывшего Покровского монастыря в 1994 г. // Архив ИА РАН. Р-1, №18861.

свидетельствовало об интенсивном природном разрушении культурного слоя на участке, примыкающем к береговой террасе.

Напластования второй половины XVIII - первой половины XIX вв. были встречены на пр. Дзержинского и в районе застройки у Христорождественского монастыря.

Вне районов исторической застройки, а также на территориях суконной фабрики и кирпичных заводов культурные напластования, датируемые временем до XIX в., обнаружены не были.

Исследования, проведенные в начале XXI в., еще больше уточнили данные о культурном слое Балахны. В 2003 г. И.О. Ерёминым проводились археологические исследования в пойме р. Волги напротив южной части городского парка. В процессе работ были обнаружены остатки соледобывающего комплекса – две рассолоподъемные трубы и ларь для временного хранения соляного раствора⁴⁴.

В северо-восточном секторе бывшей крепости в современной Балахне расположился центральный рынок, долгое время его территория не была охвачена археологическими исследованиями. В 2005 г. сотрудниками «Нижегородской археологической службы» под руководством Ю.В. Зарубина было проведено археологическое обследование фундаментных шурфов при реконструкции молочного павильона по адресу пл. Советская, д. 15, в ходе которого были зафиксированы масштабные техногенные преобразования и значительные разрушения культурного слоя⁴⁵, было найдено шиферное пряслице XII-XIII вв.⁴⁶, указывавшее, по мнению автора работ, на возможное более раннее освоение данной территории.

В 2006 г. исследования на территории центрального рынка были «Нижегородской археологической службой» продолжены – теперь уже в форме археологических раскопок⁴⁷. Площадь раскопа составила 240 м кв. м. В ходе работ под слоем асфальта, дорожной подсыпки и строительного мусора XX в. были зафиксированы напластования и археологические объекты XVII в., пахотный слой XVIII-XIX вв., остатки застройки XIX-начала XX вв. Автор работ пришел к выводу, что с XVII в. была связана самая активная фаза строительной деятельности на исследуемом участке. Ни слоя, ни следов построек

⁴⁴ Николаенко Т.Д. Археологическая карта России. Нижегородская область. Ч. 3. М., 2013. С.93.

⁴⁵ Гусева Т.В., Зарубин Ю.В. Раздел «Обеспечение сохранности объекта археологического наследия – культурного слоя г. Балахна» для проектной документации на строительство пристроя к Хозяйственному магазину по адресу: пл. Советская, д. 13 в г. Балахне Нижегородской области.

⁴⁶ Зарубин Ю.В. Этим летом в Балахне... [Электронный ресурс] // Открытый текст. Электронное периодическое издание. 2003-2024. URL: <https://opentextnn.ru/history/archeology/zarubin-ju-v-jetim-letom-v-balahne> (дата обращения - 20.11.2025).

⁴⁷ Там же.

XVI в. и более раннего периода обнаружить не удалось. Однако благодаря раскопкам 2006 г. впервые была зафиксирована и продатирована стратиграфия культурных напластований балахнинской крепости. Кроме того, в процессе раскопок была собрана большая коллекция интереснейших индивидуальных находок – порядка 150 предметов быта, среди которых бронзовая пряжка XVII в., медная монета XVIII в. и бронзовый крест XVI в.

В 2011 г. сотрудниками «Нижегородской археологической службы» проводились археологические наблюдения на территории центрального рынка проводились на участке строительства пристроя к хозяйственному магазину по адресу: пл. Советская, д. 13⁴⁸. Однако состав и структура грунтов, их расположение, геохимические и морфологические характеристики показали, что изменение рельефа на площадке строительства происходило как под воздействием естественных процессов, связанных с разрушением песчаного берега р. Нетечи, так и в результате современной хозяйственной деятельности (ссыпание мусора, отходов, подрезка береговой линии, укрепление подпорной стенкой, прокладка коммуникаций, установка канализационных колодцев). Восточная часть площадки представляла собой склон пологого берега р. Нетечи. Западная часть площадки, судя по ее расположению, могла быть верхним краем берега и находиться под насыпью вала балахнинской крепости, построенной в XVI в. Но поскольку в пределах этой части площадки рельеф полностью разрушен и замещен техногенным слоем, такое предположение в настоящее время не может быть доказано. Современный рельеф, образованный за счет подсыпки техногенного грунта, «имитировал» берег ныне не существующей реки, а не остатки насыпи вала

Также в 2014 г. на территории центрального рынка «Нижегородской археологической экспедицией» под руководством Е.И. Бакулина проводились археологические раскопки по адресу: пл. Советская, д. 13⁴⁹. По результатам изучения 3 шурфов и раскопа площадью 20 кв. м, в нижних слоях зафиксировано присутствие материалов периода неолита и развитого Средневековья.

⁴⁸ Гусева Т.В., Зарубин Ю.В. Заключение по результатам охранных археологических мероприятий (научно-исследовательская диагностика грунтов) при откопке котлована на участке строительства пристроя к зданию Хозяйственного магазина по адресу: пл. Советская, 13 в г. Балахна Нижегородской области. [Электронный ресурс] // Открытый текст. Электронное периодическое издание. 2003-2024. URL: <https://opentextnn.ru/history/archeology/publications/t-v-guseva-ju-v-zarubin-zakljuchenie-po-rezultatam-ohrannyh-arheologicheskikh-meroprijatij-nauchno-issledovatel'skaja-diagnostika-gruntov-pri-otkopke-kotlovana-na-uchastke-stroitelstva-pristroja-k-zd/> (дата обращения – 20.11.2025).

⁴⁹ Бакулин Е.И. Отчёт об археологических исследованиях в г. Н. Новгороде, городах Бор и Балахна, Навашином и Городецком районах Нижегородской области в 2014 году. // Архив ИА РАН. Р-1.

В 2025 г. сотрудниками ООО «АРХЕОПОИСК» проводились археологические разведки по объекту: «Реконструкция ЛЭП-0,4кВ от ТП-10, ТП-35 в части строительства КЛ-0,4 (1,56 км) и установки ШРС (25 шт.) 2025г. Балахнинский РЭС». Участок обследования за границами выявленного объекта археологического наследия «Культурный слой г. Балахны» был расположен на первой надпойменной террасе правого берега р. Волга, имел сложную линейную конфигурацию и проходил от д. 15 по ул. Калинина до д. 46 по ул. К. Маркса, далее поворачивал на юго-восток и проходил до д. 48 по ул. К. Маркса. На момент проведения обследования представлял собой территорию плотной индивидуальной жилой застройки с частными домовладениями и асфальтированными дорогами.

На участке было заложено три шурфа, в результате археологических исследований которых в шурфах 1 (на пересечении улиц Карла Маркса и Калинина) и 2 (заложено к востоку от дома 48 по ул. Карла Маркса) был зафиксирован археологический материал XVIII-XX вв. Руководствуясь пунктами 7.1, 7.5, 7.6.1. «Методики определения границы территории объекта археологического наследия», разработанной Институтом археологии РАН и рекомендованной к применению письмом Минкультуры от 27 января 2012 г. N 12-01-39/05-АБ, за границу территории объекта культурного наследия «Культурный слой г. Балахна», XV–XVIII вв., должна быть принята площадь памятника, границы которой установлены на основании результатов шурфовки, анализа архивного материала, архивного картографического материала, анализа исторически сложившейся градостроительной ситуации. Во внимание принимались естественная ландшафтно-топографическая ситуация, индивидуальные особенности исследуемого объекта, ранее установленные границы памятника. Таким образом, в 2025 г. юго-восточная граница была установлена между шурфами 1 и 2 (с материалом) и шурфом 3 (без материала). Прочие границы памятника остались без изменений. Изменение границ выявленного объекта археологического наследия было утверждено приказом управления государственной охраны объектов культурного наследия Нижегородской области от 25 августа 2025 г. №156.

Таким образом, для объекта археологического наследия «Культурный слой г. Балахны» характерно наличие культурных напластований двух хронологических периодов: XVI-XVIII вв., представленного темно-серой супесью, мощностью от 0,2 до 0,6 м, и XIX-XX вв., представленного темно-коричневой супесью, мощностью от 0,2 до 1,5 м. Участки культурного слоя в границах объекта археологического наследия распределены не равномерно, что связано в том числе с активным хозяйственным освоением территории города в XX в., сопровождавшимся разрушением культурных напластований. Так, например, в 2007 г. территория, где располагалась юго-западная часть бывшей крепости (в

начале пр. Революции, где в 1993 г. был выявлен останец вала длиной 100 м), была подвергнута серьезным разрушениям при строительстве «Дома Москвы», археологических исследований в ходе этих работ проведено не было. Разрушение рельефа в ходе хозяйственной деятельности и замещение культурных напластований техногенными были зафиксированы и в ходе археологических работ 2011 г. на центральном рынке. В связи с этим можно говорить о недостаточной изученности объекта археологического наследия «Культурный слой г. Балахны». Дальнейшие археологические исследования в границах крепости древней Балахны, ее посада, на территории храмовых комплексов помогут уточнить данные об освоении территории на месте современного города, застройке и развитии Балахны в XVI-XVII в.

2.3. История археологического изучения участка проектирования.

Восточная часть участка, на котором запланированы работы по объекту «Реконструкция напорного канализационного коллектора от ЦКНС-1-1, участок ул. Карла Либкнехта, д.50 - д.75», находится в западной части выявленного объекта археологического наследия «Культурный слой г. Балахны» (Илл. 3-4).

В 2025 г. Волжской экспедицией Института археологии РАН проводились археологические разведки в границах участка проектирования⁵⁰ (протяженность обследованного участка составила 1,21 км, ширина – 20 м). На его территории было заложено 4 шурфа размером 1 x 1 м каждый: шурф 1 был заложен в юго-западной части участка исследования, в 130 м к западу от церкви Троицы Живоначальной, шурф 2 в центральной части участка исследования, в 80 м к северо-западу от дома 63 по улице К. Либкнехта, шурф 3 в центральной части участка исследования, в 50 м к северу от дома 63 по улице К. Либкнехта, шурф 4 в центральной части участка исследования, в 55 м к северо-западу от дома 22 по улице К. Либкнехта (шурфы 3 и 4 были заложены в пределах выявленного объекта археологического наследия «Культурный слой г. Балахна», илл. 11). Работы в шурфах 3 и 4 были остановлены на отм. -62/-72 см и -42/-45 см в связи с затоплением грунтовыми водами (Илл. 16). Наличие культурного слоя и объектов археологического наследия в шурфах выявлено не было.

⁵⁰ Научно-технический отчет о выполненной археологической разведке на территории земельного участка по объектам: «Реконструкция канализационного напорного коллектора от ЦКНС-1-1, участок ул. К. Либкнехта, д. 50-д.75», расположенного в Балахнинском муниципальном округе Нижегородской области в 2025 году. // Архив ИА РАН.

Также вблизи участка проектирования, примерно в 100 м к югу от его средней части, в 30 м к западу от западной границы выявленного объекта археологического наследия «Культурный слой г. Балахны» археологические разведки проводились в 2024 г. на земельном участке по объекту: «Сеть газораспределения низкого давления к жилым домам по ул. Карла Либкнехта г. Балахна». Код объекта 152-21-102-008735»⁵¹ (Илл. 11). В ходе работ была обследована территория протяженностью 300 м, шириной 10-20 м, на которой было заложено 2 шурфа размером 1 x 1 м каждый. Признаков наличия культурного слоя и объектов археологического наследия в шурфах выявлено не было.

В непосредственной близости от участка проектируемых работ проводились археологические работы: разведки и наблюдения при прокладке коммуникаций, раскопки при строительстве зданий. Ближе всего к участку проектирования располагались участки исследований по улицам Энгельса, К. Либкнехта и Герцена (Илл. 11).

В 1993 г. «Нижегородской археологической экспедицией» были сделаны зачистки на бортах котлована во дворе д. 2 по ул. Энгельса, к западу от школы №6⁵² (в 70 м к юго-востоку и юго-юго-востоку от восточной части участка проектирования) – в границах крепости XVI-XVII вв. Глубина котлована составляла 2,5 м. При обследовании западный и восточный борта котлована, а также отдельные участки по другим двум бортам были недоступны для осмотра из-за смонтированных бетонных фундаментных блоков. По южному и северному бортам были сделаны две зачистки шириной 0,4 м каждая. Зачистка №1 по южному борту выявила следующую стратиграфию напластований: под слоем дерна толщиной 0,03-0,05 м прослеживался темно-коричневый пестроцвет, насыщенный угольками и кирпичной крошкой мощностью 0,2 м. Далее, с глубины -25 см фиксировался светло-коричневый суглинок – материк.

Зачистка №2 по северному борту выявила следующую стратиграфию напластований: под слоем дерна толщиной 0,05 м, был зафиксирован слой насыпной глины, насыщенной современным строительным мусором мощностью 0,15 м, за ним шел темно-коричневый пестроцвет, насыщенный кирпичной крошкой и угольками, толщиной 0,55 м. С глубины -70 см в зачистке прослеживался светло-коричневый суглинок – материк.

⁵¹ Научно-технический отчет о выполненной археологической разведке на территории земельного участка по объекту: «Сеть газораспределения низкого давления к жилым домам по ул. Карла Либкнехта г. Балахна». код объекта 152-21-102-008735», расположенному в Балахнинском районе Нижегородской области в 2024 году. // Архив ИА РАН.

⁵² Гусева Т.В. Отчет об обследовании исторической части г. Балахны в 1993 г. [Электронный ресурс] // Открытый текст: электронное периодическое издание. 2004-2023. URL: <https://opentextnn.ru/history/archeology/reports-archeology/otchjot-ob-obsledovanii-istoricheskoy-chasti-g-balahny-v-1993g-chast-i-nizhnij-novgorod-1994/> (дата обращения -20.11.2025).

При зачистках в слое были обнаружены фрагменты керамики XVI-XVII вв., XVII-XVIII вв., XVIII-XIX вв., XIX-XX вв. По включениям современного строительного мусора слой 2 зачистки №2 можно было датировать XX в. Слой 2 зачистки №1 и слой 3 зачистки №2 образовался в результате позднейшего перекопа (XIX-XX вв.) напластований XVI-XVIII вв., о чем свидетельствовал разновременный керамический материал, встреченный в слое.

Также в этом году «Нижегородской археологической экспедицией» был заложен шурф 1 x 1 м вблизи д. 21 по ул. Либкнехта, в районе древней застройки, примыкающей к Христорожественскому монастырю⁵³ (в 65 м юго-юго-востоку от средней части участка проектирования). Юго-западный угол шурфа находился в 5 м от северного угла д. 21 по ул. Либкнехта на азимуте 100 градусов. В шурфе была прослежена следующая стратиграфия: под слоем дерна в 0,03 м прослеживался темно-коричневый пестроцвет с включением мелкой кирпичной крошки и угольков мощностью 0,1 м. При зачистке в слое были обнаружены фрагменты керамики XVIII-XIX вв.: чернолощеной, кирпично-красной с ангобом, мореной, красноглиняной тонкой с прозрачной поливой, а также осколки современного оконного и бутылочного стекла. С глубины -15 см прослеживался светло-коричневый суглинок – материк. С уровня материка были вырыты ямы №1 и №1¹, вошедшие в площадь шурфа частично.

Яма №1 глубиной 0,45 м, перерезалась ямой №1¹. Первая была заполнена светло-коричневым пестроцветом с включением кирпичного боя и песка. В заполнении ямы были обнаружены фрагменты керамики: чернолощеной, мореной, а также фрагмент нательного креста из синего стекла и керамическая курительная трубка со штампованным орнаментом XVIII в.

Яма №1¹ глубиной 0,6 м перерезала яму №1. Она была заполнена песком с включением кирпичного боя, углей и осколков современного оконного стекла. В заполнении были обнаружены фрагменты керамики: чернолощеной, красноглиняной тонкой с лощением, мореной.

Образование слоя пестроцвета темно-коричневого пестроцвета с включением мелкой кирпичной крошки и угольков, судя по включениям осколков стекла, произошло в позднейшее время – в XX в. в результате переработки напластований второй половины XVIII – первой половины XIX вв., о существовании которых свидетельствуют встреченные

⁵³ Там же.

в слое фрагменты чернолощеной керамики, а также вещевой материал из заполнения ямы №1.

В этом же году «Нижегородской археологической экспедицией» была обследована яма округлой формы, с поперечником 2 м, открытая у д. 28 по ул. Энгельса для монтажа колодца⁵⁴ (участок обследования располагалась в 190 м к юго-юго-востоку от средней части участка проектирования). Зачистка №1 восточного борта шириной 40 см располагалась так, что ее северный конец находился в 10 м от юго-восточного угла д. 28 по ул. Энгельса по азимуту 90 градусов. В зачистке была выявлена следующая стратиграфия: под асфальтовым дорожным покрытием толщиной 0,05 м, прослеживался слой шлака мощностью 0,15 м, за ним – светлый песок, представлявший собой материк – с глубины -20 см. Слой шлака являлся подсыпкой под дорожное покрытие и датировался XX в. Таким образом, на обследованном участке слои, датируемые ранее XX в., обнаружены не были.

В 1995 г. И.О. Ереминым проводились археологические исследования на территории церкви Рождества Христова (ул. Энгельса, д. 21, примерно в 230 м к юго-юго-востоку от восточной части участка проектирования), в ходе которых были заложены шурфы у южной стены храма, у юго-западного угла колокольни, а также вдоль проходящей параллельно южной стене храма кирпичной ограды⁵⁵. В шурфах была выявлена следующая стратиграфия культурных напластований: под слоем дерна в 0,05-0,07 м прослеживался слой коричнево-черной, рыхлой, гумусированной супеси мощностью 0,015-0,02 м, под ним фиксировались слой серого, рыхлого, сухого песка с незначительными включениями кирпичной крошки, извести, мелких угольков мощностью до 1,25 м и слой желтого, рыхлого, влажного песка мощностью до 1,15 м. Далее фиксировался материк – желтый, плотный, влажный песок.

Слой коричнево-черной, рыхлой, гумусированной супеси был датирован по массовому материалу поздним временем – XIX–XX вв. Культурный слой серого, рыхлого, сухого песка образовался в результате многократной, а слой желтого, рыхлого, влажного песка – одно-двукратной переработки культурных напластований и материка в процессе откопки могильных ям. Судя по обнаруженным в этих слоях фрагментам красноглиняной грубой керамики, освоение данной территории произошло не позднее XV в. Видимо, с начала освоения данная территория являлась частью кладбища, наиболее интенсивно функционировавшего в XVI–XVII вв., что подтверждается составом археологического

⁵⁴ Там же.

⁵⁵ Еремин И.О. Археологические исследования на территории Нижегородской области в 1995 году. // Архив ИА РАН. Р-1. №19129.

материала: в этих слоях доминировала красноглиняная гладкая, белоглиняная гладкая с высоким прямым венчиком и чернолощенная керамика.

В 2014 г. И. В. Батюковой проводились охранные археологические работы на участке проектируемого возведения пристроя к зданию, расположенному по адресу: ул. Энгельса, д. 27⁵⁶ (примерно в 190 м к юго-юго-востоку от средней части участка проектирования). Культурные напластования, зафиксированные в процессе его археологического обследования, по характеру заполнения и массовым материалам были отнесены автором работ ко второй половине XX – XXI вв. Непотревоженные слои более раннего времени выявлены не были. В то же время обнаруженный в переотложенном состоянии керамический материал свидетельствовал об освоении данного участка уже в XVIII в.

В 2015 г. Н.С. Березиной проводились спасательные археологические раскопки на участке строительства магазина, расположенном по адресу: ул. Герцена, д. 30⁵⁷ (270 м к юго-юго-востоку от средней части участка проектирования). В результате этих работ были выявлены культурные напластования конца XIX – начала XXI вв., которые содержали в себе переотложенные предметы из слоёв конца XVIII– XIX вв.

В том же году Е.И. Бакулиным проводились археологические разведки на участке проектируемого строительства, расположенном по адресу: ул. Энгельса, д. 17⁵⁸ (в 200 м к юго-юго-востоку от восточной части участка проектирования). В результате заложения шурфов были выявлены и исследованы культурные напластования XV–XIX вв., а также найдены отдельные материалы XIII–XIV вв.

В том же году Е.И. Бакулиным проводились археологические разведки на участке строительства, расположенном по адресу: ул. Энгельса, д. 22, 24⁵⁹ (в 160-170 м к юго-юго-востоку от восточной части участка проектирования), где также в результате заложения разведочных шурфов были выявлены признаки наличия культурных напластований как относительно позднего времени – XVIII–XIX вв., так и более раннего периода XV–XVII вв.

⁵⁶ Батюкова И. В. Отчёт о проведении археологической разведки на земельных участках, отведённых под застройку в г. Балахне, г. Арзамасе Нижегородской области и в г. Нижнем Новгороде в 2014 г. // Архив ИА РАН. Р-1.

⁵⁷ Березина Н.С. Отчёт о проведении археологических исследований на территории Вознесенского Печёрского монастыря в г. нижнем Новгороде и в г. Балахне Нижегородской области в 2015 году. // Архив ИА РАН. Р-1.

⁵⁸ Бакулин Е.И. Отчёт об археологических исследованиях на участке строительства в г. Балахна и г. Н. Новгород, на участке проектирования низконапорного гидроузла в Балахнинском и Городецком районах в Нижегородской области, на участках строительства административных зданий в Автозаводском и Советском районах г. Н. Новгорода в 2015 г. // Архив ИА РАН. Р-1.

⁵⁹ Там же.

Таким образом, восточная часть участка проектирования находится в границах выявленного объекта археологического наследия «Культурный слой г. Балахны» и вблизи крепости Балахны XVI-XVII вв., но на северном краю центральной части памятника, расположенном вдоль русла р. Нетечи, за границами современной застройки ул. К. Либкнехта. Следов средневековой посадской застройки, согласно данным археологической разведки, проведенной в 2025 г. на участке проектирования, в этой части выявленного объекта археологического наследия не зафиксировано. Ближайшие участки археологических исследований, показавшие наличие культурных напластований XVI-XIX вв., располагаются в 65-70 м к юго-юго-востоку от восточной части проектируемого трубопровода.

3. Общая характеристика участка планируемых работ.

Участок, на котором планируются работы по объекту «Реконструкция напорного канализационного коллектора от ЦКНС-1-1, участок ул. Карла Либкнехта, д.50 - д.75», располагается в центральной части г. Балахны, на территории правобережья р. Волги, в 520 м к западу от уреза воды, на правом берегу р. Нетечи (правого притока р. Волги), частично заключенной в коллектор (Илл. 11). Восточная часть участка проектирования находится в 205 м к северо-северо-западу от объекта культурного наследия федерального значения «Церковь Рождества Христова» (адрес в ЕГРОКН – пер. Ленина, д. 9, фактический адрес ул. Энгельса, д. 21), западная – в 110 м к западу от объекта культурного наследия федерального значения «Церковь Троицы» (ул. Энгельса, д. 49).

Участок проектирования протяженностью 1 222,9 м преимущественно проходит по пустырям, вдоль русла р. Нетечи. Самая восточная часть участка планируемых работ находится у насосной станции, расположенной в 50 м к северо-западу от здания школы №6 (ул. Энгельса, д. 2). Самая западная часть участка проектирования располагается у железобетонного колодца, расположенного в 110 м к западу от церкви Троицы Живоначальной, у западной обочины асфальтированной дороги по ул. Челюскинцев,

Большая часть участка проектирования располагается на незастроенной территории, расположенной к северу от земельных участков, относящихся к малоэтажной застройке по ул. К. Либкнехта к западо-юго-западу от ЦКНС1-1. На участке от нее до ул. Строителей трасса проектируемого трубопровода напорной канализации ориентирована с северо-востока на юго-запад, вдоль правого берега р. Нетечи. Возле ул. Строителей трасса поворачивает на юг и проходит по незастроенной территории к востоку от проезжей части

этой улицы, затем поворачивает на запад, переходя через автодорогу по ул. Строителей, далее следует в общем направлении на юг, пересекая автодорогу по ул. Энгельса.

В границах выявленного объекта археологического наследия располагается только восточная часть реконструируемого коллектора от ЦКНС1-1 до угла поворота 6 протяженностью около 576 м.

Дневная поверхность участка планируемых работ по реконструкции напорного канализационного коллектора преимущественно задернована, заросла кустарником и деревьями (Илл. 12-15). Рельеф дневной поверхности участка понижается с юго-запада на северо-восток и фиксируется на отметках 71 – 76 м в Балтийской системе высот.

По участку планируемых работ проходят сети коммуникаций – напорная канализация.

4. Анализ проектного предложения.

Для анализа проектной документации на проведение работ по объекту «Реконструкция напорного канализационного коллектора от ЦКНС-1-1, участок ул. Карла Либкнехта, д.50 - д.75» использованы материалы, предоставленные заказчиком данного Раздела. Проектная документация подготовлена ООО «ПСК СПЕЦГАЗ».

Согласно предоставленным заказчиком материалам⁶⁰, на участке проектирования запланирована реконструкция напорного канализационного коллектора от ЦКНС-1-1, на участке ул. Карла Либкнехта, от д.50 до д.75, предусматривающая прокладку трубопровода по новой трассе на расстоянии 1-2 м от существующего трубопровода (Илл. 17-19). Координаты точек подключения к существующей сети водоотведения:

- точка подключения №1 X=549225.86 Y= 2192134.90 (подключение к ЦКНС-1-1);
- точка подключения №2 X=548724.37 Y=2191408.05 (подключение к сети напорной канализации Ø225 в железобетонной камере);
- точка подключения №3 X= 548637 Y= 2191369.88 (подключение к напорной канализации Ø160 в железобетонной камере);
- точка подключения №2 X=548461.21 Y= 548461.21.

Проектируемый трубопровод водоотведения общей протяженностью 1 222,9 м прокладывается из полиэтиленовых труб ПЭ100 SDR17 560x33,2 мм открытым способом и из полиэтиленовых труб ПЭ100 SDR17 560x33,2 мм в футляре ПЭ100 SDR17 900x53,3 мм закрытым способом – методом ГШБ (Илл. 18-19).

⁶⁰ Проектная документация «Реконструкция сетей водоснабжения и водоотведения г. Балахна Нижегородской области». ООО «ПСК СПЕЦГАЗ», 2025.

В границах выявленного объекта археологического наследия «Культурный слой г. Балахны» располагается восточная часть участка проектирования – от точки подключения ЦКНС-1-1 и до угла поворота 6 (не доходя 7,5 м до него по проектируемой трассе).

В соответствии с проектом, в границах выявленного объекта археологического наследия «Культурный слой г. Балахны» располагаются участки открытой прокладки трубопровода общей протяженностью 575,9 м и один рабочий и один приемный котлованы на участке закрытой прокладки (Илл. 18-19).

Глубина траншей на участках открытой прокладки трубопровода составляет 2-7,4 м, ширина – 1 м (Илл. 20). **Площадь земляных работ на участках открытой прокладки трубопровода составляет 575,9 кв. м.**

На участках прокладки трубопровода закрытым способом устраивается один рабочий котлован размерами 2 х 3 м и один приемный котлован размерами 2 х 4 м. Глубина котлованов составляет 2,6 м (Илл. 20). **Площадь земляных работ на участках прокладки трубопровода методом ГШБ составляет 14 кв. м.**

В случае изменения каких-либо проектных решений или методик, описанных в настоящем Разделе, документация нуждается в корректировке.

5. Мероприятия по обеспечению сохранности объекта археологического наследия.

5.1. Задачи и состав спасательных археологических полевых работ

Согласно ст. 40 Федерального закона № 73-ФЗ «Об объектах культурного наследия (памятниках истории и культуры) народов Российской Федерации», «в случае невозможности обеспечить физическую сохранность объекта археологического наследия под сохранением этого объекта археологического наследия понимаются спасательные археологические полевые работы, проводимые в порядке, определенном статьей 45.1 настоящего Федерального закона».

При проведении спасательных археологических полевых работ необходимо руководствоваться Федеральным законом № 73-ФЗ «Об объектах культурного наследия (памятниках истории и культуры) народов Российской Федерации» (ст. ст. 40, п.2; ст. 45) и Положением о порядке проведения археологических полевых работ и составления научной отчетной документации (утверждено постановлением Бюро Отделения историко-филологических наук Российской академии наук от 12.04.2023 г. № 15).

Спасательные археологические полевые работы – работы по сохранению объектов археологического наследия в случае невозможности обеспечения их физической сохранности, проводимые методами научных исследований объектов археологического

наследия с полным или частичным изъятием археологических предметов из раскопов в целях их сохранения и получения научных знаний.

Анализ архивных и библиографических материалов, результатов археологических исследований на участке проектирования и вблизи него, а также проектной документации по объекту «Реконструкция напорного канализационного коллектора от ЦКНС-1-1, участок ул. Карла Либкнехта, д.50 - д.75» позволил определить, что запланированные проектом работы в границах выявленного объекта археологического наследия «Культурный слой г. Балахны» не угрожают его сохранности.

Участок планируемых работ по реконструкции трубопровода водоотведения располагается вблизи границы выявленного объекта археологического наследия «Культурный слой г. Балахны», проходящей вдоль оврага и Петровского ручья (р. Нетечи), которые не входили в пределы городской застройки, согласно планам Балахны XVIII-XIX вв. В соответствии с результатами археологических исследований, проведенных на участке проектирования в 2025 г., культурного слоя и конструктивных составляющих выявленного объекта археологического наследия «Культурный слой г. Балахны» в заложенных шурфах выявлено не было. Таким образом, при реализации проекта «Реконструкция напорного канализационного коллектора от ЦКНС-1-1, участок ул. Карла Либкнехта, д.50 - д.75» проведение спасательных археологических полевых работ не требуется.

Список использованных источников и литературы

I. Архивные материалы.

Акт государственной историко-культурной экспертизы документации, содержащей результаты исследований, в соответствии с которыми определяется наличие или отсутствие объектов, обладающих признаками объекта культурного наследия, на земельных участках, подлежащих воздействию земляных, строительных, мелиоративных, хозяйственных работ, предусмотренных статьей 25 Лесного кодекса Российской Федерации работ по использованию лесов (за исключением работ, указанных в пунктах 3, 4 и 7 части 1 статьи 25 Лесного кодекса Российской Федерации) и иных работ на земельном участке по объекту: «Реконструкция ЛЭП-0,4кВ от ТП-10, ТП-35 в части строительства КЛ-0,4 (1,56 км) и установки ШРС (25 шт.) 2025г. Балахнинский РЭС» от 28.07.2025.

ГАНУ, ф. 570, оп. 555, д. 43.

Писцовая книга города Балахны 1674–1676 // Действия НГУАК. Т. XV, вып. 1. Н. Новгород, 1913.

Полное собрание русских летописей. Т. XIII. СПб., 1904.

РГИА, ф. 636, оп. 63, д. 39.

II. Отчёты о полевых исследованиях

Бакулин Е.И. Отчёт об археологических исследованиях на участке строительства в г. Балахна и г. Н. Новгород, на участке проектирования низконапорного гидроузла в Балахнинском и Городецком районах в Нижегородской области, на участках строительства административных зданий в Автозаводском и Советском районах г. Н. Новгорода в 2015 г. // Архив ИА РАН. Р-1.

Батюкова И. В. Отчёт о проведении археологической разведки на земельных участках, отведённых под застройку в г. Балахне, г. Арзамасе Нижегородской области и в г. Нижнем Новгороде в 2014 г. // Архив ИА РАН. Р-1.

Березина Н.С. Отчёт о проведении археологических исследований на территории Вознесенского Печёрского монастыря в г. нижнем Новгороде и в г. Балахне Нижегородской области в 2015 году. // Архив ИА РАН. Р-1.

Грибов Н.Н. Отчёт об археологических работах экспедиции Нижегородского ИАЦ "Регион" в г. Балахне Нижегородской области на территории бывшего Покровского монастыря в 1994 г. // Архив ИА РАН. Р-1, №18861.

Гусева Т.В., Зарубин Ю.В. Заключение по результатам охранных археологических мероприятий (научно-исследовательская диагностика грунтов) при откопке котлована на участке строительства пристроя к зданию Хозяйственного магазина по адресу: пл. Советская, 13 в г. Балахна Нижегородской области. [Электронный ресурс] // Открытый текст. Электронное периодическое издание. 2003-2024. URL: <https://opentextnn.ru/history/archeology/publications/t-v-guseva-ju-v-zarubin-zakljuchenie-po-rezultatam-ohrannyh-arheologicheskikh-meroprijatij-nauchno-issledovatel'skaja-diagnostika-gruntov-pri-otkopke-kotlovana-na-uchastke-stroitelstva-pristroja-k-zd/> (дата обращения – 20.11.2025).

Гусева Т.В. Отчет об обследовании исторической части г. Балахны в 1993 г. [Электронный ресурс] // Открытый текст: электронное периодическое издание. 2004-2023. URL: <https://opentextnn.ru/history/archeology/reports-archeology/otchjot-ob-obsledovanii-istoricheskoi-chasti-g-balahny-v-1993g-chast-i-nizhnij-novgorod-1994/> (дата обращения - 20.11.2025).

Еремин И.О. Археологические исследования на территории Нижегородской области в 1995 году. // Архив ИА РАН. Р-1. №19129.

Научно-технический отчет о выполненной археологической разведке на территории земельного участка по объекту: «Сеть газораспределения низкого давления к жилым домам по ул. Карла Либкнехта г. Балахна». код объекта 152-21-102-008735», расположенному в Балахнинском районе Нижегородской области в 2024 году. // Архив ИА РАН.

Научно-технический отчет о выполненной археологической разведке на территории земельного участка по объектам: «Реконструкция канализационного напорного коллектора от ЦКНС-1-1, участок ул. К. Либкнехта. д. 50-д.75», расположенного в Балахнинском муниципальном округе Нижегородской области в 2025 году.

III. Предоставленная заказчиком проектная документация.

Проектная документация «Реконструкция сетей водоснабжения и водоотведения г. Балахна Нижегородской области». ООО «ПСК СПЕЦГАЗ», 2025.

IV. Список использованной литературы.

Агафонов С.Л. Горький, Балахна, Макарьев. М., 1987.

Архимандрит Макарий. Памятники церковных древностей. Нижегородская губерния. Нижний Новгород, 1999.

Николаенко Т.Д. Археологическая карта России. Нижегородская область. Часть 3. М., 2013.

Археологическая карта России. Нижегородская область. Часть I. М., 2004.

Бадер О.Н., Воеводский М.В. Стоянки Балахнинской низины // Из истории родового общества на территории СССР. Л., 1935.

Балахнинский район: иллюстрированный каталог памятников истории и культуры. Нижний Новгород, 2011. С. 86-91.

Брайцева О.И. Пространственная композиция Балахны в XVII-XVIII вв. // Архитектурное наследие. № 27. М., 1979.

Грибов Н.Н., Иванова Н.В. Комплексное историко-археологическое исследование Покровского монастыря в городе Балахне Нижегородской области //Памятники истории, культуры и природы Европейской России: Тезисы докладов VI Всероссийской научной конференции «Проблемы исследования памятников истории, культуры и природы Европейской России»/Под ред. Ф.В. Васильева. Н.Новгород, 1995. С.204.

Гусева Т.В., Зарубин Ю.В. Раздел «Обеспечение сохранности объекта археологического наследия – культурного слоя г. Балахна» для проектной документации на строительство пристроя к Хозяйственному магазину по адресу: пл. Советская, д. 13 в г. Балахне Нижегородской области. [Электронный ресурс] // Открытый текст: электронное периодическое издание. 2004-2023. URL: <https://opentextnn.ru/history/archeology/publications/guseva-t-v-zarubin-ju-v-razdel-obespechenie-sohrannosti-obekta-arheologicheskogo-nasledija-kulturnogo-sloja-g-balahna-dlja-proektnoj-dokumentacii-na-stroitelstvo-pristroja-k-hozhajstvennomu-magazin> (дата обращения - 20.11.2025).

Гусева Т.В. Формирование исторической территории Балахны в XVI – XVII вв. [Электронный ресурс] // Открытый текст: электронное периодическое издание. 2004-2023. URL: <https://opentextnn.ru/history/istoricheskaja-geografija/guseva-t-v-formirovanie-istoricheskoy-territorii-balahny-v-xvi-xvii-vv/> (дата обращения – 20.11.2025).

Жуков Б.С. Неолитическая дюнная стоянка близ г. Балахны // Русский антропологический журнал. Т.12, вып. 1–2. М., 1923. С. 110–119.

Каменский В.И., Спицын А.А. Раскопки близ г. Балахны // ЗОРСА. Т.5, вып. 1. СПб, 1903.

Карташова М. Кристаллы балахнинской соли. Очерки по истории Балахны. М, 2002.

Кирьянов И.А. Старинные крепости Нижегородского Поволжья. Горький, 1961.

Кригер Н.И., Копосов Е.В. История долин бассейна реки Оки. Н. Новгород, 1996.

Материалы для истории церквей Нижегородской епархии. II. Балахнинской десятины жилые данные церкви. 1682-1746 гг. М., 1903. С.24.

Мой адрес — Покровская улица [Электронный ресурс] // Газета «Нижегородская правда». Сетевое издание. 1997 – 2025. URL: <https://pravda-nn.ru/news/moj-adres-rokrovskaya-ulitsa/> (дата обращения - 20.11.2025).

Молдавская Е.А. Геологическое строение и полезные ископаемые быв. Нижегородской губ. // Недра Горьковского края. Т. 1. Горький, 1933. С. 65.

Порошин Ю.В. Гидрогеологический очерк Горьковской и Кировской областей и Чувашской, Марийской и Удмуртской АССР // Гидрогеология СССР. Вып. VI. М., 1939.

Сибирцев Н. Владимир, Нижний Новгород, Муром. Геологические исследования в Окско-Клязьминском бассейне // Труды Геологического комитета. Т. XV. № 2. СПб, 1896.

Спицын А.А., Каменский В.И. Стоянка каменного века близ г. Балахны // ЗОРСА. Т.7, вып. 1. СПб., 1905.

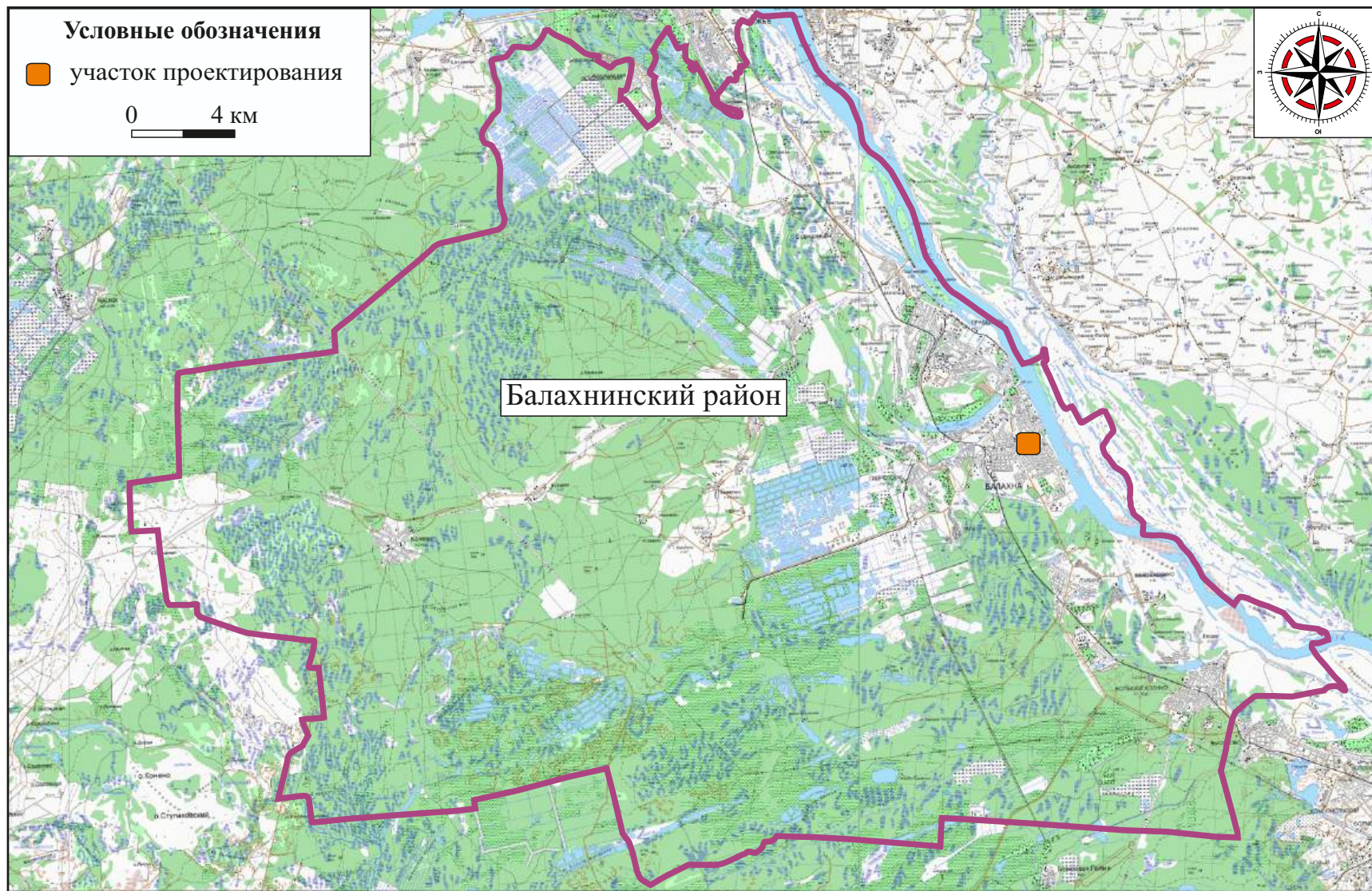
Угрюмов В. Балахна на перемене эпох 1895 – 1934 гг. Нижний Новгород, 2018.

Юртаев А.А. Агроландшафты Нижегородского Присурья: теория и практика исследований. Н. Новгород, 2007.

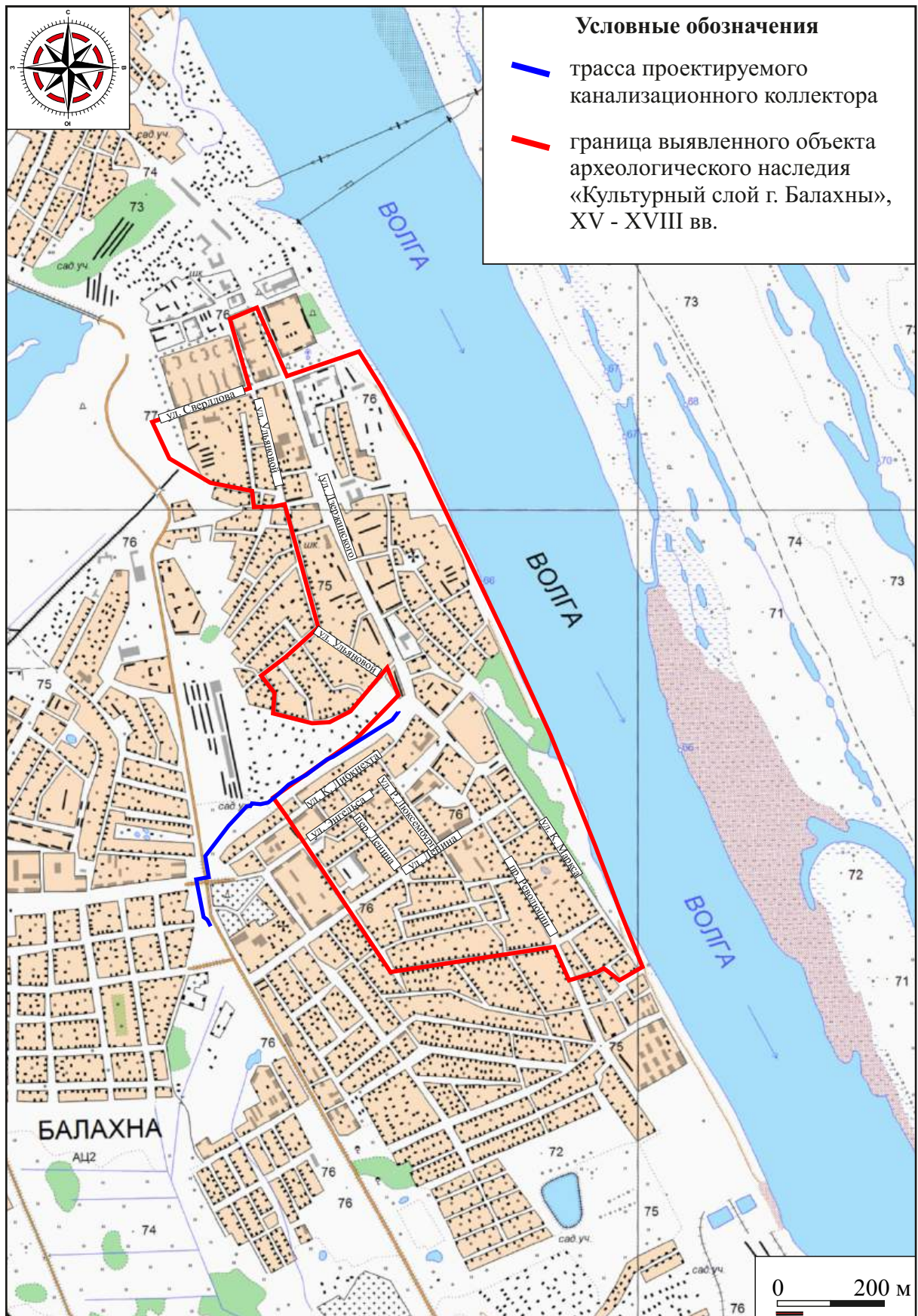
**АЛЬБОМ
ИЛЛЮСТРАЦИЙ**



Илл. 1. Нижегородская область, г. Балахна, ул. К. Либкнехта, д. 50 - д. 75, реконструкция напорного канализационного коллектора от ЦКНС-1-1 - 2026 г. Карта Нижегородской области.



Илл. 2. Нижегородская область, г. Балахна, ул. К. Либкнехта, д. 50 - д. 75,
реконструкция напорного канализационного коллектора от ЦКНС-1-1 - 2026 г.
Карта Балахнинского района (состояние местности на 1990-е гг.).



Илл. 3. Нижегородская область, г. Балахна, ул. К. Либкнехта, д. 50 - д. 75, реконструкция напорного канализационного коллектора от ЦКНС-1-1 - 2026 г. Фрагмент топографической карты г. Балахны с нанесением границ выявленного объекта археологического наследия «Культурный слой г. Балахны».



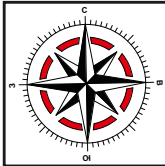
Илл. 4. Нижегородская область, г. Балахна, ул. К. Либкнехта, д. 50 - д. 75, реконструкция напорного канализационного коллектора от ЦКНС-1-1 - 2026 г. Фрагмент космоснимка г. Балахны (источник - nspd.gov.ru) с нанесением границ выявленного объекта археологического наследия «Культурный слой г. Балахны».



Илл. 5. Нижегородская область, г. Балахна, ул. К. Либкнехта, д. 50 - д. 75, реконструкция напорного канализационного коллектора от ЦКНС-1-1 - 2026 г. Фрагмент плана Генерального межевания Балахнинского уезда Нижегородской губернии 1780 г.



Илл. 6. Нижегородская область, г. Балахна, ул. К. Либкнехта, д. 50 - д. 75,
 реконструкция напорного канализационного коллектора от ЦКНС-1-1 - 2026 г.
 План г. Балахны 1781 г.



Прожектированный план
ГОРОДА БАЛАХНЫ



ИЗЪЯСНЕНИЕ ПЛАНА

1 Строчные означены въ прожектѣ
2 Въсѣ высшрочены по описанію
3 Подъ красною крапивою каменные
4 Подъ зеленою сѣрею и сѣредою
5 Подъ синюю и при оныхъ улицахъ
6 Предназначены дворянскія
7 Подъ желтою и пертурбатор-
ныхъ домовъ каменныхъ
8 Подъ сѣребристою красною
9 Подъ французскою красною

**ОПИСАНИЕ
СМЕЖНЫХЪ ЗЕМЕЛЬ**
— А — В Гражданская Земля
или земля
В — А Рѣка Волга

Полковникъ Членъ и Комиссаръ Александръ Козловъ
и старшій инженеръ директоръ инженерной школы Зейлигеръ
и капитанъ Исачковъ

Условные обозначения

 трасса проектируемого канализационного коллектора

0 500 м

Илл. 8. Нижегородская область, г. Балахна, ул. К. Либкнехта, д. 50 - д. 75,
реконструкция напорного канализационного коллектора от ЦКНС-1-1 - 2026 г.
Прожектированный план Балахны 1800 г.

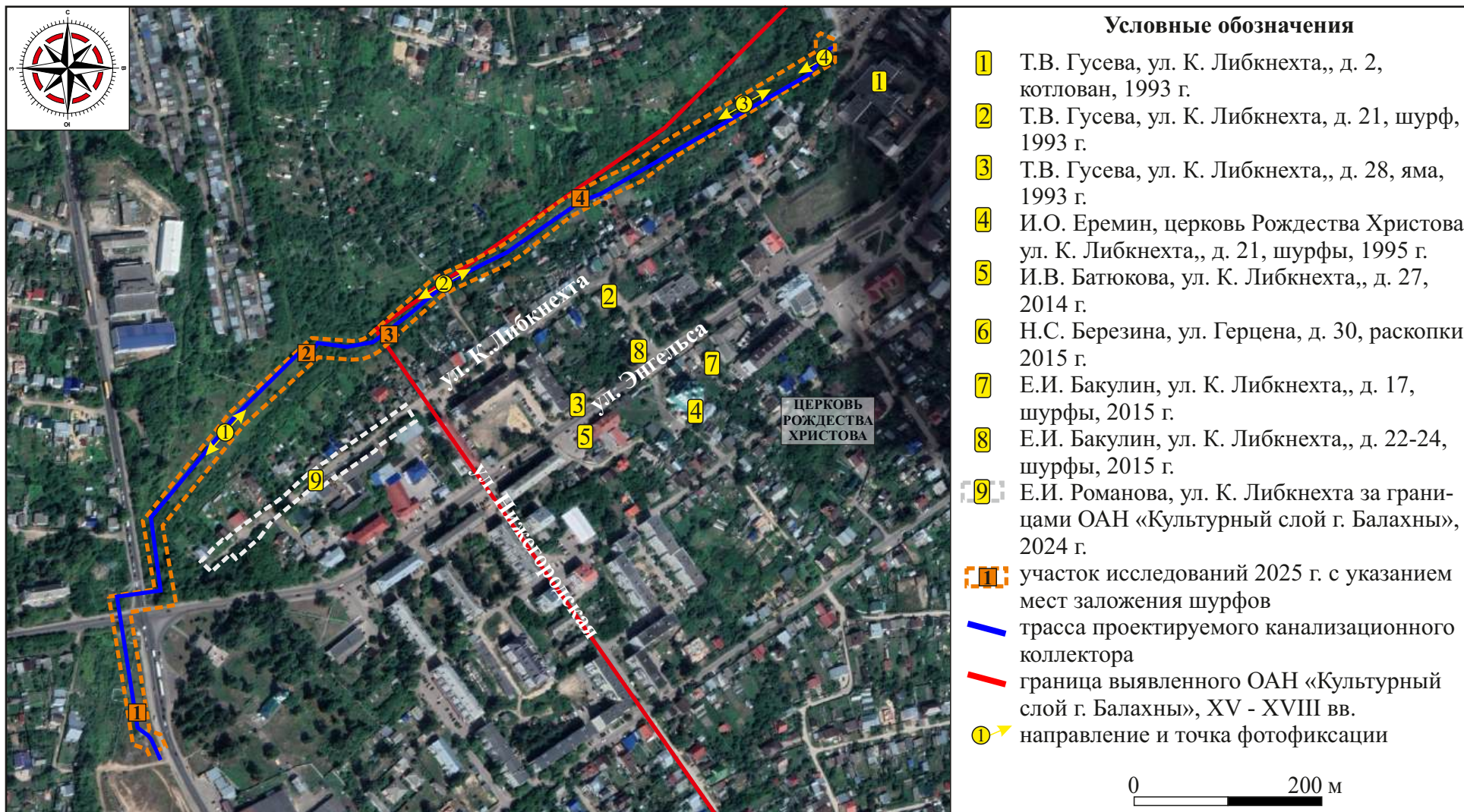


Условные обозначения

 трасса проектируемого канализационного коллектора

0  1 км

Илл. 10. Нижегородская область, г. Балахна, ул. К. Либкнехта, д. 50 - д. 75, реконструкция напорного канализационного коллектора от ЦКНС-1-1 - 2026 г. Фрагмент топографической карты Нижегородской губернии 1850 г. А.И. Менде.



Илл. 11. Нижегородская область, г. Балахна, ул. К. Либкнехта, д. 50 - д. 75, реконструкция напорного канализационного коллектора от ЦКНС-1-1 - 2026 г. Космоснимок г. Балахны (источник - google.ru, 2021-2022 гг) с нанесением участка проектирования, участков ближайших археологических исследований и точек фотофиксации.



1



2

Илл. 12. Нижегородская область, г. Балахна, ул. К. Либкнехта, д. 50 - д. 75,
реконструкция напорного канализационного коллектора от ЦКНС-1-1 - 2026 г.

Видовые фотографии участка проектирования
(из отчета об археологической разведке 2025 г.).

- 1 - Вид на ЮЗ часть участка. Точка фотофиксации 1. Фото с СВ.
- 2 - Вид на ЮЗ часть участка. Точка фотофиксации 1. Фото с ЮЗ.



1



2

Илл. 13 Нижегородская область, г. Балахна, ул. К. Либкнехта, д. 50 - д. 75,
реконструкция напорного канализационного коллектора от ЦКНС-1-1 - 2026 г.

Видовые фотографии участка проектирования
(из отчета об археологической разведке 2025 г.).

1 - Вид на центр участка. Точка фотофиксации 2. Фото с ВСВ.
2 - Вид на центр участка. Точка фотофиксации 2. Фото с ЗЮЗ.



1



2

Илл. 14. Нижегородская область, г. Балахна, ул. К. Либкнехта, д. 50 - д. 75, реконструкция напорного канализационного коллектора от ЦКНС-1-1 - 2026 г.

Видовые фотографии участка проектирования
(из отчета об археологической разведке 2025 г.).

- 1 - Вид на СВ часть участка. Точка фотофиксации 3. Фото с ВСВ.
- 2 - Вид на СВ часть участка. Точка фотофиксации 3. Фото с ЗЮЗ.



Илл. 15. Нижегородская область, г. Балахна, ул. К. Либкнехта, д. 50 - д. 75,
реконструкция напорного канализационного коллектора от ЦКНС-1-1 - 2026 г.
Видовые фотографии участка проектирования (из отчета об археологической разведке 2025 г.).
Вид на СВ часть участка. Точка фотофиксации 4. Фото с ВСВ.



1



2

Илл. 16. Нижегородская область, г. Балахна, ул. К. Либкнехта, д. 50 - д. 75, реконструкция напорного канализационного коллектора от ЦКНС-1-1 - 2026 г.

Видовые фотографии шурфов 3 и 4

(из отчета об археологической разведке 2025 г.).

1 - Шурф 3. Западная стенка шурфа. Фото с В.

2 - Шурф 4. Южная стенка шурфа. Фото с С.

